



Diário Oficial do **Município**

Câmara Municipal de Ibititá

segunda-feira, 3 de novembro de 2025

Ano XIV - Edição nº 00285 | Caderno 1

Câmara Municipal de Ibititá publica



Praça Senhor do Bonfim | 29 | Centro | Ibititá-Ba

www.cmibitita.ba.ipmbrasil.org.br

Este documento foi assinado digitalmente por SERASA Experian
5221B601B3B9DAFA098B86AB3EDEC1DB

Câmara Municipal de Ibititá

SUMÁRIO

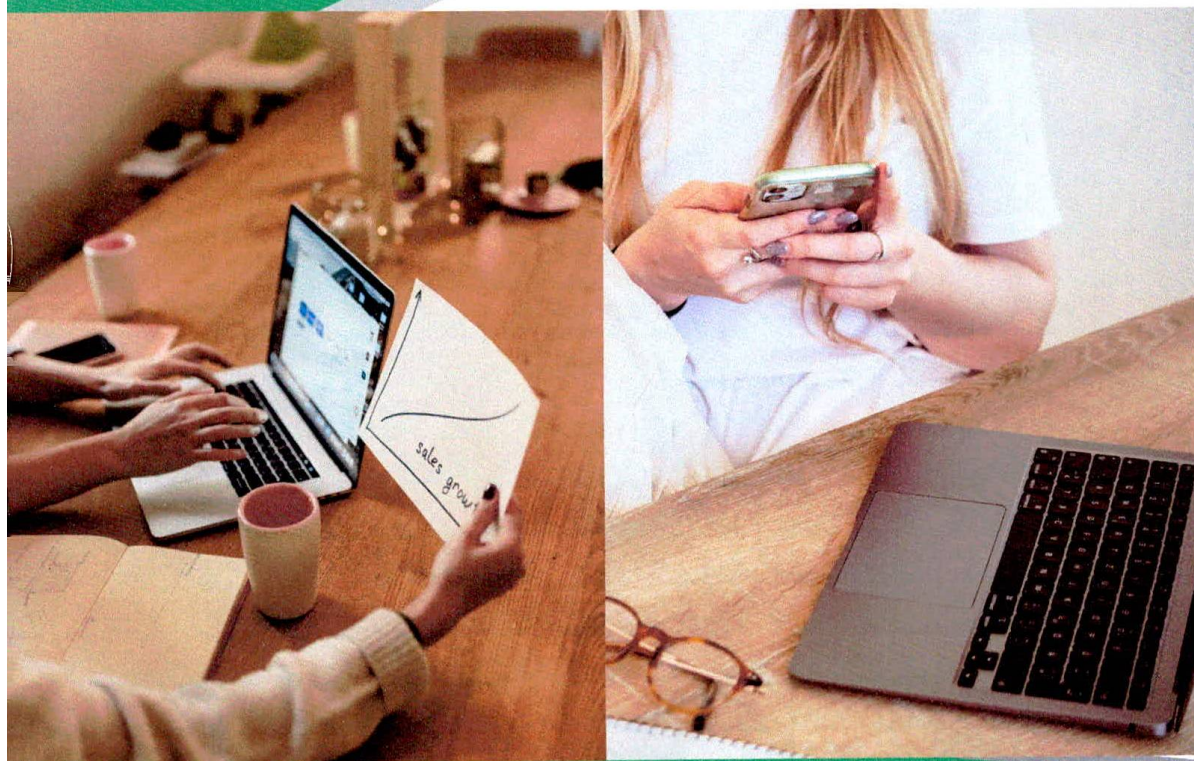
- PROJETO DE LEI Nº 13, DE 15 DE ABRIL DE 2025, "DISPÕE SOBRE AS DIRETRIZES ORÇAMENTÁRIAS PARA O EXERCÍCIO DE 2026 E DÁ OUTRAS PROVIDÊNCIAS.
- PROJETO DE LEI Nº 035 DE 30 DE OUTUBRO DE 2025, " CRIA O CONSELHO MUNICIPAL DE PROMOÇÃO DA IGUALDADE RACIAL E O FUNDO MUNICIPAL DE PROMOÇÃO DA IGUALDADE RACIAL DO MUNICÍPIO DE IBITITÁ E DÁ OUTRAS PROVIDÊNCIAS."
- PROJETO DE LEI Nº 037 DE 30 DE OUTUBRO DE 2025, "DISPÕE SOBRE A DOAÇÃO DE UM TERRENO PARA A IGREJA EVANGÉLICA SHALOM PENTECOSTAL, NO DISTRITO DE FEIRA-NOVA, MUNICÍPIO DE IBITITÁ-BA, E DÁ OUTRAS PROVIDÊNCIAS".
- REQUERIMENTO Nº 052 DE 2025 - AUTORA MARIA GILAIDE.

Câmara Municipal de Ibititá

Lei de Diretrizes Orçamentárias (Ldo)

LEI DE DIRETRIZES ORÇAMENTÁRIAS

2026



LDO

Câmara Municipal de Ibititá



PREFEITURA MUNICIPAL DE IBITITÁ
GABINETE DO PREFEITO
CNPJ Nº 13.715.057/0001-19

Câmara Municipal de Ibititá
RECEBIDO EM
15 / 04 / 2025

Mensagem n.º 013/2025.
Ibititá - BA, 15 de abril de 2025.

EXMO. SR.

VEREADOR: PAULO CESAR DOURADO BASTOS

DD. PRESIDENTE DA CÂMARA DE VEREADORES.

IBITITÁ - BA

Assunto: **PROJETO DE LEI DE DIRETRIZES ORÇAMENTÁRIAS – 2026**

Ilustríssimos Senhores Vereadores

Encaminhamos para apreciação e deliberação desta Casa Legislativa, o Projeto de Lei que estabelece as diretrizes gerais para a elaboração do orçamento do município para o exercício de 2026, em cumprimento ao disposto no § 2º do art. 165 da Constituição Federal, no art. 4º, da Lei Complementar 101/2000, Lei Orgânica do Município e no inciso II do § 2º do art. 35 do ADCT, Ato das Disposições Constitucionais Transitórias.

A Lei de Diretrizes Orçamentárias foi elaborada com absoluta observância às determinações instituídas pela Constituição Federal de 1988, pela Lei Orgânica do Município, pela Lei Complementar nº 101 de 2000 e pelas regras orçamentárias definidas na Lei Federal nº 4.320 de 1964, e tem por principal objetivo orientar a elaboração da Lei Orçamentária Anual, e compreende:

- I – as prioridades e metas da administração pública municipal;
- II – das metas e riscos fiscais;
- III – da organização e estrutura dos orçamentos;
- IV – das diretrizes para a elaboração e execução dos orçamentos
- V – das disposições referentes às transferências voluntárias;
- VI – das normas relativas ao controle de custos e avaliação dos resultados dos programas financiados com recursos dos orçamentos;

Praça Sidney Dourado Matos, 70 – Centro – Ibititá-BA – CEP: 44.960-000
CNPJ nº 13.715.057/0001-19

Câmara Municipal de Ibititá



PREFEITURA MUNICIPAL DE IBITITÁ
GABINETE DO PREFEITO
CNPJ Nº 13.715.057/0001-19

- VII – das alterações na legislação tributária municipal;
 - VIII – das disposições relativas às despesas com pessoal e encargos sociais;
 - IX – das disposições sobre a dívida pública municipal e operação de crédito;
 - X – as disposições gerais; e
- Anexos.

As metas e prioridades da administração municipal, constantes no anexo da Lei de Diretrizes Orçamentárias, terão compatibilidade no Plano Plurianual e será precedência na alocação de recursos na Lei Orçamentária de 2026. As ações e suas metas foram elaboradas em conjunto com a Audiência Pública e/ou Consulta Eletrônica realizada e disponibilizada pela municipalidade.

Para definição das metas fiscais, adotamos o cenário econômico projetado pelo Banco Central do Brasil:

Para o PIB, o cenário em 07/03/2025 (Sistema de Expectativas Bacen - Mediana)

O Anexo de Metas Fiscais e o Anexo de Riscos Fiscais foram elaborados conforme determina a Lei Complementar nº 101/2000, com observância nas orientações e as regras técnicas estabelecidas pela "14ª Edição do Manual de Demonstrativos Fiscais" editado pela Secretaria do Tesouro Nacional do Ministério da Fazenda (Órgão Central do Sistema de Contabilidade Federal) e aprovado através da PORTARIAS: STN/MF nº 699, de 7 de julho de 2023, e STN/MF Nº 989, de 14 de junho de 2024.

De acordo com orientações contidas no referido Manual, os demonstrativos para a LDO 2026 devem ser elaborados de forma consolidada, isto é, com a somatória das receitas e despesas dos orçamentos da administração direta, dos fundos especiais, fundação e autarquia.

Os valores projetados para as receitas poderão sofrer alteração até a elaboração do orçamento, tendo em vista que, até o momento, não foram definidos e divulgados pelos

Praça Sidney Dourado Matos, 70 – Centro – Ibititá-BA – CEP: 44.960-000
CNPJ nº 13.715.057/0001-19

Câmara Municipal de Ibititá



PREFEITURA MUNICIPAL DE IBITITÁ
GABINETE DO PREFEITO
CNPJ Nº 13.715.057/0001-19

órgãos competentes, o valor que caberá ao município, relativos a algumas receitas, tais como ICMS e FPM, transferências fundo a fundo e transferências voluntárias do Estado e da União.

Através do cumprimento das metas, a administração municipal pretende atingir os objetivos de implementar políticas públicas: ambientais, sociais e econômicas no município e ainda, prestar serviços com excelência, promover a cidadania e elevar a qualidade de vida da população.

Valho-me do ensejo para reiterar a Vossa Excelência e aos demais membros dessa Egrégia Casa de Leis, protestos de estima e apreço.

Atenciosamente,


AFONSO FERREIRA MENDONÇA
PREFEITO MUNICIPAL

Praça Sidney Dourado Matos, 70 – Centro – Ibititá-BA – CEP: 44.960-000
CNPJ nº 13.715.057/0001-19

Câmara Municipal de Ibititá



ESTADO DA BAHIA
PREFEITURA MUNICIPAL DE IBITITÁ
GABINETE DO PREFEITO

SUMÁRIO

DAS DISPOSIÇÕES PRELIMINARES

CAPÍTULO I - DAS PRIORIDADES E METAS DA ADMINISTRAÇÃO PÚBLICA MUNICIPAL

CAPÍTULO II - DAS METAS E RISCOS FISCAIS

CAPÍTULO III - DA ORGANIZAÇÃO E ESTRUTURA DOS ORÇAMENTOS

CAPÍTULO IV - DAS DIRETRIZES PARA A ELABORAÇÃO E EXECUÇÃO DOS ORÇAMENTOS

CAPÍTULO V - DAS DISPOSIÇÕES REFERENTES ÀS TRANSFERÊNCIAS VOLUNTÁRIAS

CAPÍTULO VI - DAS NORMAS RELATIVAS AO CONTROLE DE CUSTOS E AVALIAÇÃO DOS RESULTADOS DOS PROGRAMAS FINANCIADOS COM RECURSOS DOS ORÇAMENTOS

CAPÍTULO VII - DAS ALTERAÇÕES NA LEGISLAÇÃO TRIBUTÁRIA DO MUNICÍPIO E INCREMENTO NA RECEITA

CAPÍTULO VIII - DAS DISPOSIÇÕES RELATIVAS ÀS DESPESAS COM PESSOAL E ENCARGOS SOCIAIS

CAPÍTULO IX - DAS DISPOSIÇÕES SOBRE A DÍVIDA PÚBLICA MUNICIPAL E OPERAÇÃO DE CRÉDITO

CAPÍTULO X - DAS DISPOSIÇÕES FINAIS

ANEXOS

f

CNPJ: 13.715.057/0001 – 19. Praça Sidney Dourado Matos,
Nº 70, CEP: 44.960 – 000, Centro, Ibititá, Bahia.

Câmara Municipal de Ibititá



ESTADO DA BAHIA
PREFEITURA MUNICIPAL DE IBITITÁ
GABINETE DO PREFEITO

PROJETO DE LEI Nº 13, DE 15 DE ABRIL DE 2025

"Dispõe sobre as diretrizes orçamentárias para o exercício de 2026 e dá outras providências".

O PREFEITO MUNICIPAL DE IBITITÁ, ESTADO DA BAHIA, faz saber que a Câmara Municipal aprova e eu sanciono a seguinte Lei:

DAS DISPOSIÇÕES PRELIMINARES

Art. 1º - Esta Lei estabelece as Diretrizes Orçamentárias do Município para o exercício financeiro do ano 2026, em simetria ao art. 165 § 2º da Constituição Federal e aos arts. 62 e 159 § 2º da Constituição Estadual e, ainda, em conformidade com a Lei Orgânica Municipal e alíneas da Lei Complementar nº 101/00 - Lei de Responsabilidade Fiscal e à Lei Federal nº 4.320 de 17 de março de 1964, compreendendo:

- I - as prioridades e metas da Administração Pública Municipal;
- II - as metas e riscos fiscais;
- III - a organização e estrutura dos orçamentos;
- IV - as diretrizes para elaboração e execução dos orçamentos;
- V - as disposições referentes às transferências voluntárias;
- VI - das normas relativas ao controle de custos e avaliação dos resultados dos programas financiados com recursos dos orçamentos;
- VII - as alterações na legislação tributária do Município;
- VIII - as disposições relativas às despesas com pessoal e encargos sociais;
- IX - as disposições sobre a dívida pública municipal e operação de crédito;
- X - as disposições gerais.

CAPÍTULO I

DAS PRIORIDADES E METAS DA ADMINISTRAÇÃO PÚBLICA MUNICIPAL

Art. 2º - Constituem prioridades da Administração Pública Municipal para o exercício de 2026, os Programas indicados no Anexo I desta Lei.

§ 1º - As metas e ações de cada programa prioritário constante do Anexo referido no caput deste deverão estar de acordo com aquelas especificadas no PPA - Plano Plurianual - 2026/2029, sendo que por se tratar de um ano atípico, onde a elaboração da LDO antecede a elaboração do PPA, o Anexo I, será incorporado automaticamente a esta Lei, depois de devidamente apreciado e aprovado pelo Legislativo Municipal.

§ 2º - As prioridades e metas da Administração Pública Municipal devem refletir a todo tempo os objetivos da política econômica governamental, especialmente aqueles que integram o cenário em que se baseiam as metas fiscais, e da política social.

§ 3º - Com relação às prioridades estabelecidas neste artigo, observar-se-á ainda, o seguinte:

CNPJ: 13.715.057/0001 – 19. Praça Sidney Dourado Matos,
Nº 70, CEP: 44.960 – 000, Centro, Ibititá, Bahia.

Câmara Municipal de Ibititá



**ESTADO DA BAHIA
PREFEITURA MUNICIPAL DE IBITITÁ
GABINETE DO PREFEITO**

I - suas dotações não poderão sofrer anulação para financiar créditos adicionais, salvo após justificativa circunstanciada pelo titular do órgão responsável pela implementação das prioridades pertinentes e autorização do Chefe do Poder Executivo;

II - em caso de necessidade de limitação de empenho e movimentação financeira, os órgãos e entidades da Administração Pública Municipal deverão ressaltar, sempre que possível, as ações que constituam metas e prioridades estabelecidas nos termos deste artigo.

§ 4º - As prioridades de que trata o caput são passíveis de revisão, alteração e atualização no Projeto de Lei Orçamentária para 2026, caso ocorra a necessidade de ajustes nas diretrizes estratégicas do município.

§ 5º. As metas fiscais para o exercício de 2026 são as constantes dos Anexos II-A, II-B, II-C, II-D, II-E, II-F, II-G e II-H desta Lei e poderão ser ajustadas se verificadas alterações da conjuntura nacional, estadual e municipal, dos parâmetros macroeconômicos utilizados na estimativa das receitas e despesas e do comportamento da execução dos Orçamentos de 2025, além de modificações na legislação que venham a afetar esses parâmetros.

§6º - As prioridades e metas da Administração Pública Municipal de que trata o caput, no Orçamento da Seguridade Social, estabelece as ações para o Sistema Único de Assistência Social (SUAS). As seguintes variantes direcionadas ao SUAS são:

- a) Política de Assistência Social,
- b) Assistência Social,
- c) Serviços de Proteção Social Básica, Proteção Social Especial de Média e/ou Alta Complexidade,
- d) Serviços, programas, projetos e benefícios socioassistenciais”.

Art. 3º - No estabelecimento das ações que serão contempladas na Lei Orçamentária do exercício de 2026, a Administração Municipal observará as seguintes diretrizes gerais:

- I - valorização do setor público como gestor de bens e serviços essenciais;
- II - austeridade na utilização dos recursos públicos;
- III - fortalecimento da capacidade de investimento do Município, em particular para as áreas sociais básicas e de infraestrutura econômica;
- IV - empreendimento de iniciativas e ações sociais, econômicas, educacionais e culturais.
- V - priorização para os projetos de educação fundamental, proteção para criança, saúde e saneamento básico;
- VI - preservação do interesse público e defesa de seu patrimônio, inclusive ambiental;
- VII - obtenção de níveis satisfatórios de arrecadação tributária municipal, através da instituição e regulamentação dos tributos que sejam de sua competência tributária, bem como o estabelecimento de sistemas adequados de fiscalização, arrecadação, controle e cobrança de tributos e da Dívida Ativa;
- VIII - modernização e ampliação da infraestrutura, identificação da capacidade produtiva do município, com o objetivo de promover o desenvolvimento econômico, utilizando parcerias com outras esferas do governo, bem como a iniciativa privada;
- IX – Formulação e execução de políticas sociais relacionadas com proteção da infância e juventude;
- X – Promoção eficaz de políticas públicas de combate ao trabalho infantil e profissionalização de adolescentes;

**CNPJ: 13.715.057/0001 – 19. Praça Sidney Dourado Matos,
Nº 70, CEP: 44.960 – 000, Centro, Ibititá, Bahia.**

Câmara Municipal de Ibititá



**ESTADO DA BAHIA
PREFEITURA MUNICIPAL DE IBITITÁ
GABINETE DO PREFEITO**

§ 1º - Garantir um percentual mínimo da receita tributária líquida anual para a promoção eficaz de políticas públicas de combate ao trabalho infantil e profissionalização de adolescentes.

§ 2º - Garantir um percentual mínimo do Fundo de Participação dos Municípios – FPM ao Fundo Municipal dos Direitos da Criança e Adolescente, adotando medidas eficazes de combate ao trabalho infantil e profissionalização de adolescentes.

Art. 4º- As prioridades e metas de que trata este Capítulo terão precedência na alocação de recursos nos orçamentos para o exercício de 2026, não se constituindo limites à programação das despesas.

CAPÍTULO II DAS METAS E RISCOS FISCAIS

Art. 5º - Integra a presente Lei os anexos estabelecidos nos §§ 1º e 3º do art. 4º da Lei Complementar nº 101, de 04 de maio de 2000, denominada Lei de Responsabilidade Fiscal.

Parágrafo Único: Os anexos referidos no caput deste artigo estão em consonância com as orientações contidas no Manual de Demonstrativos Fiscais, aprovado pela Portaria STN n.º 699 de 07 de julho de 2023, em sua 14º Edição.

CAPÍTULO III DA ORGANIZAÇÃO E ESTRUTURA DOS ORÇAMENTOS

Art. 6º - Para fins de organização, estruturação e execução dos orçamentos, conceituam-se:

I – programa - instrumento de organização da ação governamental, visando à concretização dos objetivos pretendidos, sendo mensurado por indicadores estabelecidos no plano plurianual;

II – atividade - instrumento de programação para alcançar o objetivo de um programa, envolvendo um conjunto de operações que se realizam de modo contínuo e permanente, das quais resulta um produto necessário à manutenção da ação de governo;

III – projeto - instrumento de programação para alcançar o objetivo de um programa, envolvendo um conjunto de operações, limitadas no tempo, das quais resulta um produto que concorre para a expansão ou aperfeiçoamento da ação de governo;

IV - operação especial - as despesas que não contribuem para a manutenção das ações de governo, das quais não resulta um produto e não geram contraprestação direta sobre a forma de bens e serviços;

V – função - o maior nível de agregação das diversas áreas da despesa que competem ao setor público;

VI – subfunção - a partição da função, visando a agregar determinado subconjunto de despesa do setor público;

VII - categoria de programação – a identificação da despesa compreendendo sua classificação em termos de programas, projetos, atividades e operações especiais, função e subfunção;

VIII - transposição – o deslocamento de uma categoria de programação de um órgão para outro, pelo total ou saldo;

IX - remanejamento – a mudança de dotações de uma categoria de programação para outra no mesmo órgão;

**CNPJ: 13.715.057/0001 – 19. Praça Sidney Dourado Matos,
Nº 70, CEP: 44.960 – 000, Centro, Ibititá, Bahia.**

Câmara Municipal de Ibititá



ESTADO DA BAHIA
PREFEITURA MUNICIPAL DE IBITITÁ
GABINETE DO PREFEITO

- X - transferência – o deslocamento de recursos da reserva de contingência para a categoria de programação, de uma função de governo para outra, ou de um órgão para outro;
- XI - reserva de contingência – a dotação global sem destinação específica a órgão, unidade orçamentária, programa, categoria de programação ou grupo de despesa, que será utilizada como fonte para atendimento de passivos contingentes, outros riscos e eventos fiscais imprevistos;
- XII - passivos contingentes – questões pendentes de decisão judicial que podem determinar um aumento da dívida pública. Se julgadas procedentes, ocasionará impacto sobre a política fiscal, a exemplo de ações trabalhistas e tributárias; fianças e avais concedidos por empréstimos; garantias concedidas em operações de crédito, e outros riscos fiscais imprevistos;
- XIII - créditos adicionais – as autorizações de despesas não computadas ou insuficientemente dotadas que modifiquem o valor original da Lei de Orçamento;
- XIV - crédito adicional suplementar – as autorizações de despesas destinadas a reforçar projetos ou atividades existentes na Lei Orçamentária, que modifiquem o valor global dos mesmos;
- XV - crédito adicional especial – Modalidade de crédito adicional destinado às despesas para as quais não haja dotação orçamentária específica, sendo autorizado por lei e aberto por decreto do Executivo;
- XVI - crédito adicional extraordinário – as autorizações de despesas, mediante decreto do Poder Executivo e posterior comunicação ao Legislativo, destinadas a atender necessidades imprevisíveis e urgentes em caso de guerra, comoção interna ou calamidade pública;
- XVII - unidade orçamentária - consiste em cada um dos Órgãos, Secretarias, Entidades, Unidades ou Fundos da Administração Pública Municipal, direta ou indireta, para os quais a Lei Orçamentária consigna dotações orçamentárias específicas;
- XVIII - unidade gestora - Unidade Orçamentária ou Administrativa investida de competência e poder para gerir recursos orçamentários e financeiros, próprios ou decorrentes de descentralização;
- XIX - órgão - Secretaria ou Entidade desse mesmo grau, integrante da estrutura Organizacional Administrativa do Município, na qual estão vinculadas as respectivas Unidades Orçamentárias;
- XX - Quadro de Detalhamento da Despesa (QDD) - instrumento que detalha, operacionalmente, os projetos e atividades constantes da Lei Orçamentária Anual, especificando a Categoria Econômica, o Grupo de Despesa e o Elemento de Despesa, constituindo-se em instrumento de execução orçamentária e gerência;
- XXI - alteração do Detalhamento da Despesa – a inclusão ou reforço de dotações de elementos, dentro do mesmo projeto, atividade, categoria econômica e grupo de despesa.

Art. 7º - A classificação da despesa, segundo sua natureza, observará o esquema constante da Portaria Interministerial nº 163, de 4 de maio de 2001, dos Ministérios da Fazenda e do Planejamento, Orçamento e Gestão, com suas alterações posteriores, compondo-se de categoria econômica, grupo de despesa, modalidade de aplicação e elemento de despesa.

§ 1º - As categorias econômicas são: Despesas Correntes e Despesas de Capital, identificadas respectivamente pelos códigos 3 e 4.

§ 2º - Os grupos de natureza de despesa constituem agregação de elementos de despesa de mesmas características quanto ao objeto de gasto, conforme discriminados a seguir:

- I - Pessoal e Encargos Sociais – 1;
- II - Juros e Encargos da Dívida – 2;
- III - Outras Despesas Correntes – 3;
- IV - Investimentos – 4;
- V - Inversões Financeiras – 5;

CNPJ: 13.715.057/0001 – 19. Praça Sidney Dourado Matos,
Nº 70, CEP: 44.960 – 000, Centro, Ibititá, Bahia.

Câmara Municipal de Ibititá



ESTADO DA BAHIA
PREFEITURA MUNICIPAL DE IBITITÁ
GABINETE DO PREFEITO

VI - Amortização da Dívida – 6.

§ 3º - A Reserva de Contingência será identificada pelo dígito "9", no que se refere ao grupo de natureza da despesa.

§ 4º - A modalidade de aplicação constitui-se numa informação gerencial, com a finalidade de indicar se os recursos orçamentários serão aplicados diretamente pela Administração Pública Municipal ou mediante transferência por instituições privadas sem fins lucrativos, como também por outras esferas de governo, seus órgãos, fundos e entidades.

§ 5º - A especificação da modalidade de que trata o parágrafo anterior observará as disposições estabelecidas na Portaria Interministerial nº 163/01 e suas alterações.

§ 6º - As modalidades de aplicação, aprovadas na Lei Orçamentária e em seus créditos adicionais, poderão ser modificadas, justificadamente, para atender as necessidades de execução, desde que verificada a inviabilidade técnica, operacional ou econômica da execução da despesa na modalidade prevista inicialmente.

§ 7º - O elemento de despesa tem por finalidade identificar os objetos de gasto, mediante o desdobramento da despesa com pessoal, material, serviços, obras e outros meios utilizados pela Administração Pública para consecução dos seus fins.

§ 8º - Para os fins de registro, avaliação e controle da execução orçamentária e financeira da despesa pública, é facultado o desdobramento suplementar dos elementos de despesa.

§ 9º É vedada a execução orçamentária de programação que utilize a designação "a definir"

§ 10 O Identificador de Uso - IU tem por finalidade indicar se os recursos compõem contrapartida nacional de empréstimos ou de doações, ou se são destinados a outras aplicações, e poderá constar da Lei Orçamentária de 2026 e dos créditos adicionais, no mínimo, pelos seguintes dígitos:

- I - recursos não destinados à contrapartida (IU 0);
- II - contrapartida de empréstimos do Banco Internacional para Reconstrução e Desenvolvimento - BIRD (IU 1);
- III - contrapartida de empréstimos do Banco Interamericano de Desenvolvimento - BID (IU 2);
- IV - contrapartida de empréstimos por desempenho ou com enfoque setorial amplo (IU 3); e
- V - contrapartida de outros empréstimos (IU 4); e
- VI - contrapartida de doações (IU 5);

§ 11 O identificador de uso a que se refere o inciso I do § 10 poderá ser substituído por outros no Projeto de Lei Orçamentária para 2026, com a finalidade de identificar despesas específicas durante a execução orçamentária.

§ 12 O identificador de Resultado Primário - RP visa a auxiliar a apuração do resultado primário previsto no art. 2º, o qual deverá constar do Projeto de Lei Orçamentária de 2026 em todos os GNDs e identificar, de acordo com a metodologia de cálculo das necessidades de financiamento do Governo Municipal, cujo demonstrativo constará anexo à Lei Orçamentária de 2026, se a despesa é:

- I - financeira (RP 0);
- II - primária e considerada na apuração do resultado primário para cumprimento da meta, sendo:
 - a) obrigatória nos termos do art. 17 da Lei Complementar nº 101, de 04 de maio de 2020 (RP 1),
 - b) discricionária (RP 2);

**CNPJ: 13.715.057/0001 – 19. Praça Sidney Dourado Matos,
Nº 70, CEP: 44.960 – 000, Centro, Ibititá, Bahia.**

Câmara Municipal de Ibititá



ESTADO DA BAHIA
PREFEITURA MUNICIPAL DE IBITITÁ
GABINETE DO PREFEITO

§ 13 Para identificação dos recursos destinados as despesas que podem ser consideradas para a aplicação mínima em ações e serviços públicos de saúde, de acordo com o disposto na Lei Complementar nº 141, de 13 de janeiro de 2012, será utilizado o Código de Acompanhamento da Execução Orçamentária - CO 1002, associado à Fonte 500 - Recursos não Vinculados de Impostos, estabelecido pela portaria nº 710, de 23 de fevereiro de 2021.

§ 14 Para identificação dos recursos destinados as despesas com manutenção e desenvolvimento do ensino, observado o disposto nos art. 70 e art. 71 da Lei nº 9.394, de 20 de dezembro de 1996, será utilizado o Código de Acompanhamento da Execução Orçamentária - CO 1001, associado à Fonte 500 - Recursos não Vinculados de Impostos, estabelecido pela portaria nº 710, de 23 de fevereiro de 2021.

§ 15 Para identificação dos recursos destinados as despesas com remuneração dos profissionais da educação básica, observado o disposto nos inciso XI do art. 212-A da Constituição Federal, será utilizado o Código de Acompanhamento da Execução Orçamentária - CO 1070, às Fontes 540 - Transferências do FUNDEB - Impostos e Transferências de Impostos, 541 - Transferências do FUNDEB - Complementação da União - VAAF e 542 - Transferências do FUNDEB - Complementação da União - VAAT, estabelecido pela portaria nº 710, de 23 de fevereiro de 2021.

§ 16 Para identificação dos recursos destinados as despesas decorrentes de emendas parlamentares individuais, na forma prevista do § 9 do art. 166, da CF/88, acrescido pela Emenda Constitucional nº 86/2015, será associado o Código de Acompanhamento da Execução Orçamentária - CO 3110 e às fontes de recursos referentes às transferências decorrentes de emendas federais

§ 17 Para identificação dos recursos destinados as despesas decorrentes de emendas parlamentares de bancada, na forma prevista do § 11 do art. 166, da CF/88, acrescido pela Emenda Constitucional nº 100/2019, será associado o Código de Acompanhamento da Execução Orçamentária - CO 3120 às fontes de recursos referentes às transferências decorrentes de emendas federais.

§ 18 Para identificação dos recursos destinados as despesas decorrentes de emendas parlamentares individuais, na forma prevista do § 9 do art. 166, da CF/88, acrescido pela Emenda Constitucional nº 86/2015, será associado o Código de Acompanhamento da Execução Orçamentária - CO 3210 e às fontes de recursos referentes às transferências decorrentes de emendas estaduais.

§ 19 Para identificação dos recursos destinados as despesas decorrentes de emendas parlamentares de bancada, na forma prevista do § 11 do art. 166, da CF/88, acrescido pela Emenda Constitucional nº 100/2019, será associado o Código de Acompanhamento da Execução Orçamentária - CO 3220 às fontes de recursos referentes às transferências decorrentes de emendas estaduais.

§ 20 Para identificação dos recursos destinados as despesas decorrentes de pagamento de benefícios previdenciários do Poder Executivo, na forma prevista na portaria nº 710, de 23 de fevereiro de 2021, será associado o Código de Acompanhamento da Execução Orçamentária - CO 1111 às fontes 800 - Recursos Vinculados ao RPPS - Fundo em Capitalização (Plano Previdenciário) e 801 - Recursos Vinculados ao RPPS - Fundo em Reparação (Plano Financeiro).

§ 21 Para identificação dos recursos destinados as despesas decorrentes de pagamento de benefícios previdenciários do Poder Legislativo, na forma prevista na portaria nº 710, de 23 de fevereiro de 2021, será associado o Código de Acompanhamento da Execução Orçamentária - CO 1121 às fontes 800 - Recursos Vinculados ao RPPS - Fundo em Capitalização (Plano Previdenciário) e 801 - Recursos Vinculados ao RPPS - Fundo em Reparação (Plano Financeiro).

CNPJ: 13.715.057/0001 – 19. Praça Sidney Dourado Matos,
Nº 70, CEP: 44.960 – 000, Centro, Ibititá, Bahia.

Câmara Municipal de Ibititá



**ESTADO DA BAHIA
PREFEITURA MUNICIPAL DE IBITITÁ
GABINETE DO PREFEITO**

SEÇÃO I DOS PRAZOS

Art. 8º - A proposta orçamentária anual que o Poder Executivo encaminhará à Câmara Municipal deverá ser protocolada no prazo previsto na legislação pertinente, sendo que, além da mensagem, será composta de:

- I - demonstrativos orçamentários consolidados;
- II - anexo dos Orçamentos Fiscal e da Seguridade Social;
- III - anexos da Lei de Responsabilidade Fiscal - (LC 101/00, Art. 5º).

§ 1º - Os demonstrativos orçamentários consolidados a que se refere o inciso II do caput deste artigo, incluindo os complementos pertinentes referenciados nos arts. 2º e 22 da Lei Federal nº 4.320/64, compreenderão:

- I - receita e despesa segundo a categoria econômica, de forma a evidenciar o déficit ou superávit corrente, na forma do Anexo I de que trata o art. 2º da Lei Federal nº 4.320/64;
- II - receita segundo a categoria econômica;
- III - despesa segundo poder, órgão e unidade orçamentária, por fonte de recursos e por grupo de natureza de despesa;
- IV - despesa segundo a função, subfunção e programa;
- V - receita e despesa das entidades da Administração Indireta, segundo poder, órgão e unidade orçamentária, por categoria econômica e por fonte de recursos;
- VI - aplicação em ações e serviços públicos de saúde;
- VII - aplicação na manutenção e desenvolvimento do ensino;
- VIII - ações financiadas com recursos de operações de crédito;
- IX - demonstração da dívida fundada e flutuante;
- X - evolução da receita segundo a categoria econômica e origem;
- XI - evolução da despesa segundo a categoria econômica;
- XII - planos de aplicação dos fundos especiais;
- XIII - legislação referente à receita prevista nos Orçamentos Fiscal e da Seguridade Social;
- XIV - finalidades e legislação básica dos órgãos e entidades da Administração Pública Municipal.

§ 2º - A composição dos Orçamentos Fiscal e da Seguridade Social, a que se refere o inciso III do caput deste artigo, conterá:

- I - programa de trabalho, por poder, órgão e unidade orçamentária;
- II - demonstração da compatibilidade entre a programação constante nos Orçamentos Fiscal e da Seguridade Social e o Plano Plurianual 2026-2029.

§ 3º - Os anexos da Lei de Responsabilidade Fiscal referidas no inciso IV, do caput deste artigo, compreenderão as seguintes tabelas explicativas:

- a) Demonstrativo de Compatibilidade;
- b) Demonstrativo de Compensação e Renúncia de Receita;
- c) Demonstrativo de Reserva de Contingência;
- d) Despesas relativas à dívida e as Receitas que as atenderão.

§ 4º Até 24 (vinte e quatro) horas após o autógrafo do Projeto de Lei Orçamentária, na forma legal, o Poder Legislativo enviará ao Poder Executivo, por meio de processamento eletrônico, os dados e informações relativos ao autógrafo.

**CNPJ: 13.715.057/0001 – 19. Praça Sidney Dourado Matos,
Nº 70, CEP: 44.960 – 000, Centro, Ibititá, Bahia.**

Câmara Municipal de Ibititá



**ESTADO DA BAHIA
PREFEITURA MUNICIPAL DE IBITITÁ
GABINETE DO PREFEITO**

§5º Os dados referidos no caput deste artigo serão, reciprocamente, disponibilizados na forma acordada entre os órgãos técnicos dos Poderes Legislativo e Executivo.

Art. 9º - A Lei Orçamentária Anual compreenderá todas as receitas e despesas, quaisquer que sejam as suas origens e destinação.

§ 1º - Não se consideram para os fins deste artigo as operações de crédito por antecipação de receita e outras entradas compensatórias no ativo e passivo financeiros.

§ 2º - Todas as receitas e despesas constarão da Lei de Orçamento pelos seus totais, vedadas quaisquer deduções.

§ 3º - Os Fundos e Entidades Municipais legalmente constituídos integrarão os orçamentos de seus órgãos ou entidades gestoras, em unidades orçamentárias específicas, de modo a evidenciar o princípio constitucional de sua integração à Lei Orçamentária Anual.

CAPÍTULO IV DAS DIRETRIZES PARA A ELABORAÇÃO E EXECUÇÃO DOS ORÇAMENTOS


Art. 10 - O Projeto da Lei Orçamentária de 2026 obedecerá aos princípios da unidade, universalidade, anualidade, exclusividade, equilíbrio, legalidade, publicidade e da não-afetação da receita, estimando a Receita e fixando a Despesa, sendo estruturado e organizado na forma da presente Lei, e na Lei Complementar Federal nº 101, de 4 de maio de 2000 Lei de Responsabilidade Fiscal – LRF e, no que couber, na Lei Federal nº 4.320, de 17 de março de 1964.

Art. 11 - A elaboração dos Orçamentos Fiscal e da Seguridade Social, bem como sua execução e gestão orçamentária, financeira e contábil, serão realizadas no Sistema Integrado de Gestão, Planejamento, Contabilidade e Finanças.

SEÇÃO I DA ELABORAÇÃO DOS ORÇAMENTOS

Art. 12 - A Lei do Orçamento Anual de 2026, abrangerá os orçamentos fiscal e da seguridade social referentes aos órgãos dos Poderes, seus fundos especiais e Fundações.

Art. 13 - A receita será detalhada na proposta, na Lei Orçamentária Anual e em seus créditos adicionais, de forma a identificar a arrecadação segundo as naturezas da receita e fontes de recursos.

§ 1º - A classificação das naturezas da receita obedecerá à estrutura e os conceitos constantes da Portaria Interministerial STN/SOF nº 831, de 07 de maio de 2021 atualizado pela Portaria STN nº 923, de 08 de julho de 2021, Portaria STN nº 1.128, de 04 de novembro de 2021, Portaria STN nº 1.446, de 14 de junho de 2022, pela Portaria STN nº 1.567, de 31 de agosto de 2022 (ATO RETIFICADOR DE 01/09/2022) e Portaria STN nº 10.460, de 7 de dezembro de 2022, da Secretaria do Tesouro Nacional, do Ministério da Fazenda e da Secretaria de Orçamento Federal, do Ministério do Planejamento, Orçamento e Gestão, que altera a estrutura de códigos da classificação da receita quanto à natureza, bem como no Ato n.º 344/2017 de 11 de outubro de 2017, Ato n.º 41/2018 de 17 de janeiro de 2018, 

**CNPJ: 13.715.057/0001 – 19. Praça Sidney Dourado Matos,
Nº 70, CEP: 44.960 – 000, Centro, Ibititá, Bahia.**

Câmara Municipal de Ibititá



**ESTADO DA BAHIA
PREFEITURA MUNICIPAL DE IBITITÁ
GABINETE DO PREFEITO**

Ato n.º 288/2018 de 23 de agosto de 2018, Ato n.º 456 de 29 de agosto de 2019 alterado pelo Ato n.º 108 de 04 de fevereiro de 2020 e o Ato n.º 217 de 23 de abril de 2020 do Tribunal de Contas dos Municípios do Estado da Bahia – TCM-BA.

§ 2º - A classificação das naturezas da receita de que trata o § 1º deste artigo poderá ser detalhada para atendimento às peculiaridades ou necessidades gerenciais da Administração Pública Municipal.

Art. 14 – A classificação da despesa, segundo sua natureza, observará o esquema constante da Portaria Interministerial STN/SOF nº 163, de 04 de maio de 2001, com suas alterações posteriores, Ato n.º 344/2017 de 11 de outubro de 2017, Ato n.º 41/2018 de 17 de janeiro de 2017, Ato n.º 288/2018 de 23 de agosto de 2018 e Ato n.º 456 de 29 de agosto de 2019 do Tribunal de Contas dos Municípios do Estado da Bahia – TCM-BA, sendo discriminado na Lei Orçamentária e em seus respectivos créditos adicionais por categoria econômica, grupo de natureza da despesa e modalidade de aplicação, identificados respectivamente por títulos e códigos.

§ 1º - Para fins de integração do planejamento e orçamento, assim como de elaboração e execução dos orçamentos e dos seus créditos adicionais, a despesa orçamentária será especificada mediante a identificação do tipo de orçamento, das classificações institucional, funcional e da natureza da despesa, da estrutura programática discriminada em programa e projeto, atividade ou operação especial, de forma a dar transparência aos recursos alocados e aplicados para consecução dos objetivos e das metas governamentais correspondentes.

§ 2º - Os elementos de despesas têm por finalidade identificar os objetos de gastos, não sendo obrigatória sua discriminação na Lei Orçamentária de 2026 e em seus créditos adicionais.

Art. 15 - O Orçamento Analítico também denominado de Quadro de Detalhamento da Despesa – QDD, que contém a discriminação por elemento de despesa e fonte de recursos, dos projetos, atividades e operações especiais integrantes dos Programas de Trabalho aprovados na Lei Orçamentária, poderá ser ajustado, observados os limites financeiros de cada grupo de despesa, assim como o comportamento da arrecadação da receita.

Art. 16 - O Poder Executivo colocará à disposição do Poder Legislativo deste Município e do Ministério Público, no mínimo trinta dias antes do prazo final para o encaminhamento do Projeto de Lei Orçamentária Anual, as estimativas de receitas para o exercício de 2026, nos termos do disposto no § 3º do art. 12 da Lei Complementar Federal nº 101, de 04 de maio de 2000.

Art. 17. As receitas e despesas na proposta orçamentária para o exercício de 2026 serão orçadas e fixadas segundo os preços vigentes no mês da sua elaboração

Art. 18 - A estimativa da receita do Município para a elaboração da proposta orçamentária será realizada pelo Órgão Municipal competente e considerará o disposto no art. 12, da Lei Complementar nº 101, de 04 de maio de 2000.

Art. 19 - Além da observância das prioridades e metas fixadas nesta Lei, a Lei Orçamentária Anual e seus créditos adicionais somente incluirão novos projetos se:

- I - tiverem sido adequadamente contemplados todos os projetos em andamento;
- II - houver viabilidade técnica e econômica;
- III - os recursos alocados viabilizarem a conclusão de uma etapa ou a obtenção de uma unidade completa;

**CNPJ: 13.715.057/0001 – 19. Praça Sidney Dourado Matos,
Nº 70, CEP: 44.960 – 000, Centro, Ibititá, Bahia.**

Câmara Municipal de Ibititá



GOVERNO DE
Ibititá
MINHA TERRA, MEU ROCHEDO

ESTADO DA BAHIA
PREFEITURA MUNICIPAL DE IBITITÁ
GABINETE DO PREFEITO

IV – ocorrer transferências voluntárias da União ou do Estado.

Parágrafo único - Para fins de aplicação do disposto no caput deste artigo, serão entendidos como projetos em andamento aqueles cuja execução financeira, até 30 de abril do exercício em curso, ultrapasse 15% (quinze por cento) do seu custo total estimado.

Art. 20 - As despesas com o serviço da dívida do Município deverão considerar apenas as operações contratadas e as prioridades estabelecidas, bem assim as autorizações concedidas, até a data do encaminhamento da proposta de Lei Orçamentária.

Art. 21 - Visando garantir a autonomia orçamentária, administrativa e financeira, ao Poder Legislativo ficam estipulados os seguintes limites para a elaboração de sua proposta orçamentária:

I – as despesas com pessoal e encargos sociais obedecerão ao disposto no artigo 19 da Lei Complementar nº 101, de 04 de maio de 2000, bem como o dispositivo constitucional previsto no artigo 29-A, da Constituição Federal, assegurada a revisão anual dos vencimentos dos servidores públicos municipais;

II – as despesas com custeio administrativo e operacional e as despesas com ações de expansão serão realizadas de acordo com a disponibilidade de recursos, dentro do limite estabelecido pelo texto Constitucional referido no inciso anterior.

Parágrafo único – Na elaboração de sua proposta, o Poder Legislativo obedecerá também aos princípios constitucionais da economicidade e razoabilidade.

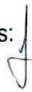
Art. 22 - Em até trinta dias que antecede o envio do Projeto de Lei Orçamentária Anual, o Poder Legislativo deverá encaminhar sua previsão orçamentária, exclusivamente, para efeito de consolidação na proposta de orçamento do Município, não cabendo qualquer tipo de análise ou apreciação de seus aspectos de mérito e conteúdo por parte do Poder Executivo, desde que sejam atendidos os princípios constitucionais e da Lei Orgânica Municipal estabelecidos a esse respeito.

§ 1º – Será observado o disposto na Emenda Constitucional nº 58, de 23 de setembro de 2009, na Lei Complementar nº 101, de 04 de maio de 2000 e na Portaria nº 42, de 14 de abril de 1999 do Ministério do Planejamento, Orçamento e Gestão.

§ 2º - O percentual financeiro devido à Câmara Municipal deverá ser repassado à referida Casa Legislativa até o dia 20 (vinte) de cada mês.

§3º - Na hipótese do não cumprimento do prazo estabelecido no caput deste artigo, o departamento de contabilidade poderá elaborar a proposta orçamentária e fazer os devidos lançamentos, cuja programação será baseada no Orçamento em vigor.

Art. 23 - O Poder Executivo adotará mecanismos para incentivar a participação popular, na indicação de prioridades e na elaboração da Lei Orçamentária para exercício de 2026, bem como no acompanhamento e execução dos projetos contemplados, conforme disposto no art.48 da Lei Complementar n.º 101 de 04 de maio de 2000.

Parágrafo único – Os mecanismos previstos no caput deste artigo serão operacionalizados: 

**CNPJ: 13.715.057/0001 – 19. Praça Sidney Dourado Matos,
Nº 70, CEP: 44.960 – 000, Centro, Ibititá, Bahia.**

Câmara Municipal de Ibititá



**ESTADO DA BAHIA
PREFEITURA MUNICIPAL DE IBITITÁ
GABINETE DO PREFEITO**

I - mediante audiências públicas ou consultas públicas por meio eletrônico, realizadas na Sede e nos Distritos, com a participação da população em geral, de entidades de classes, setores organizados da sociedade civil e organizações não governamentais;

II - pela seleção conjunta, através do disposto no inciso anterior, dos projetos prioritários, por cada área considerada, a serem incorporados na proposta orçamentária do exercício.

III - nas audiências públicas ou consultas públicas, por meio eletrônico, serão adotadas formas de comunicação, acessíveis à comunidade, como meio de garantir a participação social democraticamente.

SEÇÃO II DAS EMENDAS PARLAMENTARES

Art. 24 - Na apreciação do Projeto da Lei Orçamentária e dos seus créditos adicionais, não poderão ser apresentadas emendas que:

I - aumentem o valor global da despesa, inclusive mediante criação de novos projetos ou atividades, em cumprimento ao disposto no inciso I do art. 78 combinado com o disposto no art. 160 da Constituição Estadual;

II - anulem o valor de dotações orçamentárias com recursos provenientes de:

- a) recursos vinculados;
- b) recursos próprios de entidades da Administração Indireta, exceto quando remanejados para a própria entidade;
- c) contrapartida obrigatória do Tesouro Municipal a recursos transferidos ao Município.

III - anulem despesas relativas à:

- a) dotações para pessoal e encargos sociais;
- b) serviço da dívida;
- c) transferências tributárias constitucionais para os Municípios;
- d) seguridade social.

IV - incluam ações com a mesma finalidade em mais de um órgão ou no mesmo programa, ressalvados os casos daquelas com objetivos complementares e interdependentes.

§ 1º - As emendas ao projeto de lei orçamentária não poderão ser aprovadas quando incompatíveis com as disposições desta Lei e do Plano Plurianual 2026-2029.

§ 2º - As emendas aprovadas pelo Poder Legislativo Municipal, quando houver, constarão de anexo específico da Lei Orçamentária Anual.

§ 3º - Fica vedada a realização de emendas que modifiquem a programação de despesas de fontes de recursos com finalidades distintas.

§ 4º - A criação de novos projetos ou atividades por Emenda Parlamentar, além dos constantes da proposta de Lei Orçamentária Anual, somente será admitida mediante a redução de dotações alocadas a outros projetos ou atividades, observadas as disposições constitucionais e quando estabelecido na Lei Orgânica do Município.

**CNPJ: 13.715.057/0001 – 19. Praça Sidney Dourado Matos,
Nº 70, CEP: 44.960 – 000, Centro, Ibititá, Bahia.**

Câmara Municipal de Ibititá



**ESTADO DA BAHIA
PREFEITURA MUNICIPAL DE IBITITÁ
GABINETE DO PREFEITO**

§ 5º - As emendas aprovadas pelo Poder Legislativo Municipal, quando houver, com mesma finalidade de ação orçamentária integrante do Projeto de Lei Orçamentária Anual, serão dispostas em um anexo específico de Emendas Parlamentares, para demonstrar seu detalhamento.

Art. 25 - Os recursos que, em decorrência de veto, emenda ou rejeição parcial do Projeto de Lei Orçamentária, ficarem sem despesas correspondentes, poderão ser utilizados mediante créditos especiais ou suplementares.

Parágrafo único. No caso de rejeição parcial do Projeto de Lei Orçamentária, a Lei aprovada deverá prever os recursos mínimos necessários para o funcionamento dos serviços públicos essenciais, inclusive para pagamento da dívida pública e despesa com pessoal.

Art. 26 - O chefe do Poder Executivo Municipal poderá enviar mensagem à Câmara Municipal para propor modificação no projeto de lei orçamentária anual enquanto não iniciada a votação, na comissão de orçamento e finanças, da parte cuja alteração é proposta.

SEÇÃO III DA EXECUÇÃO DOS ORÇAMENTOS

Art. 27 - Poderão ser incluídas na Lei Orçamentária Anual dotações para custeio de despesas de outros entes da Federação, desde que envolvam situações claras de atendimento a interesses locais, atendidos os dispositivos constantes da Lei Complementar nº 101, de 04 de maio de 2000.

Art. 28 - A coleta de dados, o seu processamento, execução e a consolidação da Lei Orçamentária Anual para 2026, bem como suas alterações nos quadros de detalhamento da despesa, serão feitos, por meio do Sistema Integrado de Gestão e Auditoria – SIGA e ou do Sistema de Controle Externo Municipal – FAROL, como também por meio eletrônico através do e-TCM.

§1º - Os relatórios que consolidam a Lei Orçamentária Anual emitidos pelo SIGA e ou FAROL, deverão ser encaminhados ao Tribunal de Contas dos Municípios da Bahia- TCM-BA através da internet pelo módulo transferidor, devidamente validados pelo titular da Pasta ou entidade, conforme disposto na Resolução n.º 1.273/08 de 17 de dezembro de 2008 e Resolução n.º 1.293/10 de 16 de dezembro de 2010 do TCM-BA e suas alterações.

§2º - Todos os documentos de que tratam as Resoluções do Tribunal de Contas dos Município - TCM-BA n.ºs 931/04, 1060/05, 1061/05, 1062/05, 1065/05, 1121/05, 1122/05, 1197/06, 1269/08, 1276/08, 1277/08, 1310/12 e 1355/17, referentes à documentação mensal da receita e da despesa e da prestação anual de contas dos jurisdicionados, serão enviados, exclusivamente, por meio eletrônico, em consonância com a Resolução n.º 1398/2020 do TCM-BA.

§3º - O Poder Executivo adotará mecanismos para o cumprimento do Decreto Nº 10.540, de 5 de novembro de 2020, instituiu o Sistema Único e Integrado de Execução Orçamentária, Administração Financeira e Controle – SIAFIC com o objetivo de assegurar a transparência da gestão fiscal de todos os entes federativos.

Art. 29 - A Lei Orçamentária conterá dotação global denominada "Reserva de Contingência", em montante equivalente à até 1% (um por cento) da sua receita corrente líquida, a ser utilizada como

**CNPJ: 13.715.057/0001 – 19. Praça Sidney Dourado Matos,
Nº 70, CEP: 44.960 – 000, Centro, Ibititá, Bahia.**

Câmara Municipal de Ibititá



ESTADO DA BAHIA
PREFEITURA MUNICIPAL DE IBITITÁ
GABINETE DO PREFEITO

fonte de recursos para abertura de créditos adicionais, conforme art. 8º da Portaria Interministerial n.º 163, de 04 de maio de 2001, e para atendimento ao disposto no inciso III, art. 5º, da Lei Complementar n.º 101/2000.

Art. 30 - A lei orçamentária anual poderá conter dotações relativas a projetos a serem desenvolvidos por meio de consórcios públicos regulados pela Lei Federal n.º 11.107, de 06 de abril de 2005 e em conjunto com o Decreto n.º 6.017 de 17 de janeiro de 2007.

Art. 31 - A execução da Lei Orçamentária de 2026 e dos créditos adicionais obedecerá aos princípios constitucionais da legalidade, impessoalidade, moralidade, publicidade e eficiência na Administração Pública.

§ 1º - Quando se tratar de crédito especial, o disposto no caput deste artigo será aplicado após a publicação da respectiva lei autorizativa.

§ 2º - Na hipótese de o município não ter fixado na Lei Orçamentária Anual – LOA 2026, fica o Poder Executivo, mediante ato próprio, autorizado a inserir fonte de recurso para reforço de dotações orçamentárias, desde que respeitados os grupos de despesas correspondentes.

Art. 32 - Sancionada e promulgada a Lei Orçamentária, serão aprovados e publicados para efeito de execução orçamentária, os Quadros de Detalhamento da Despesa - QDDs relativos aos programas de trabalho integrantes da Lei Orçamentária Anual, cujos desdobramentos obedecerão ao disposto na Portaria Interministerial n.º 163/2001 e suas alterações.

§ 1º - Os QDDs deverão discriminar, por elementos, os grupos de despesa e fonte de recursos aprovados para cada categoria de programação.

§ 2º - Os QDDs serão aprovados, no âmbito do Poder Executivo, pelo Prefeito Municipal, e, no Poder Legislativo, pelo Presidente da Câmara Municipal.

§ 3º - Os QDD's poderão ser alterados, no decurso do exercício financeiro, para atender às necessidades de execução orçamentária, respeitados, sempre, os valores dos respectivos grupos de despesa, estabelecidos na Lei Orçamentária ou em créditos suplementares e especiais regularmente abertos.

§ 4º - A classificação das fontes ou destinação de recursos de que trata o § 1º deste artigo, acompanhará a nova forma de classificação estabelecida pela Portaria da Secretaria do Tesouro Nacional n.º 710, de 25 de fevereiro de 2021, e suas atualizações, podendo ser adequada às peculiaridades e necessidades da administração e ajustada, se necessário, durante a execução orçamentária do exercício.

§ 5º - As codificações orçamentárias e suas denominações, inclusive as referentes às fontes de recursos, poderão ser modificadas pelo Poder Executivo, mediante ato próprio, em decorrência da constatação da necessidade de adequação à classificação superveniente estabelecida pela Secretaria do Tesouro Nacional, observando-se, em todo o caso, as disponibilidades financeiras de cada fonte de recurso e finalidade da programação.

CNPJ: 13.715.057/0001 – 19. Praça Sidney Dourado Matos,
Nº 70, CEP: 44.960 – 000, Centro, Ibititá, Bahia.

Câmara Municipal de Ibititá



**ESTADO DA BAHIA
PREFEITURA MUNICIPAL DE IBITITÁ
GABINETE DO PREFEITO**

Art. 33 - Na elaboração, aprovação e execução do orçamento fiscal e da seguridade social para o exercício de 2026, o Município buscará a obtenção dos resultados previstos nos anexos de Metas Fiscais de que trata o art. 5º desta Lei.

§1º - As Metas Fiscais de que trata o art. 5º desta lei poderão ser revistas por ocasião da elaboração do Projeto de Lei Orçamentária, tendo em vista o comportamento das receitas e despesas municipais, além da definição das transferências constitucionais e voluntárias constantes das propostas orçamentárias da União e do Estado da Bahia.

§2º - A municipalidade buscará a manutenção da relação entre despesas correntes e receitas correntes, em trajetória inferior ao limite previsto no § 1º do art. 167-A da Constituição da República

Art. 34 - As despesas de órgãos, fundos e entidades municipais integrantes dos Orçamentos Fiscal e da Seguridade Social, decorrentes da aquisição de materiais, bens e serviços, pagamento de impostos, taxas e contribuições, quando o receptor dos recursos também for órgão, fundo, autarquia, fundação, empresa municipal dependente ou outra entidade constante desses orçamentos, serão classificadas na modalidade de aplicação de código "91" e serão executadas, obrigatoriamente, por meio de empenho, liquidação e pagamento.

SEÇÃO IV DO EQUILIBRIO ENTRE RECEITAS E DESPESAS

Art. 35 - São medidas para a manutenção do equilíbrio das finanças públicas e formação de poupança interna destinadas aos programas de governo, dentre outras:

I - no âmbito das receitas:

- a) aumento real da arrecadação tributária;
- b) recebimento da dívida ativa tributária;
- c) recuperação de créditos junto à União;
- d) geração de recursos provenientes da prestação de serviços públicos;
- e) adequação dos benefícios fiscais.

II - no âmbito das despesas:

- a) racionalização, controle e administração de despesas com custeio administrativo e operacional;
- b) controle e administração das despesas com pessoal e encargos sociais;
- c) administração e controle dos pagamentos da dívida pública;
- d) autorização e execução de investimentos dentro da capacidade de desembolso do Município;
- e) execução das despesas vinculadas dentro dos limites estabelecidos pelas normas legais;
- f) controle de custos.

§1º - O órgão central do sistema municipal de planejamento, com base na estimativa da receita e tendo em vista o equilíbrio fiscal do município, estabelecerá o limite global máximo para a elaboração da proposta orçamentária de cada secretaria da Administração Direta do Poder Executivo, incluindo as entidades da Administração Indireta e os fundos a ele vinculados.

§ 2º - Caso o limite previsto no caput do art. 167-A da Constituição da República seja ultrapassado, os órgãos e as entidades do Município adotarão as medidas de ajuste fiscal previstas nos incisos do referido artigo.

**CNPJ: 13.715.057/0001 – 19. Praça Sidney Dourado Matos,
Nº 70, CEP: 44.960 – 000, Centro, Ibititá, Bahia.**

Câmara Municipal de Ibititá



GOVERNO DE
Ibititá
MINHA TERRA, MEU ROCHEDO

ESTADO DA BAHIA
PREFEITURA MUNICIPAL DE IBITITÁ
GABINETE DO PREFEITO

SEÇÃO V DAS DIRETRIZES DOS ORÇAMENTOS FISCAL E DA SEGURIDADE SOCIAL

Art. 36 - Os Orçamentos Fiscal e da Seguridade Social discriminarão a despesa por unidade orçamentária, funções e subfunções de governo, programas, projetos e atividades, com suas respectivas dotações por grupo de natureza de despesa e modalidade de aplicação.

Art. 37 - O Orçamento Fiscal do Município abrangerá todas as receitas e despesas dos Poderes, seus fundos, órgãos e entidades da Administração Direta e Indireta.

Parágrafo Único - A proposta do orçamento fiscal incluirá os recursos necessários à aplicação mínima na manutenção e desenvolvimento do ensino, para cumprimento do disposto no art. 212 da Constituição Federal.

Art. 38 - O Orçamento da Seguridade Social abrangerá as ações governamentais dos poderes e órgãos, fundos e entidades da Administração Direta e Indireta, vinculadas às funções de saúde, previdência e assistência social.

Parágrafo Único - A proposta do orçamento da seguridade social contemplará também os recursos necessários à aplicação mínima em ações de serviços públicos de saúde, para cumprimento do disposto na Emenda Constitucional nº 29/2000.

Art. 39 - Os recursos do Orçamento da Seguridade Social compreenderão:

- I – recursos originários dos orçamentos do Município, transferências de recursos do Estado da Bahia e da União, decorrentes da execução descentralizada das ações de saúde e dos convênios firmados com órgãos e entidades que tenham como objetivos a assistência e previdência social;
- II – receitas próprias dos órgãos, fundos e entidades que integram exclusivamente o Orçamento da Seguridade Social.

SEÇÃO VI DAS DISPOSIÇÕES SOBRE A PROGRAMAÇÃO DA EXECUÇÃO ORÇAMENTÁRIA E FINANCEIRA E SUA LIMITAÇÃO

Art. 40 - Com vistas ao cumprimento das metas fiscais previstas nesta Lei, o Poder executivo, através de decreto, consolidará e elaborará, em até trinta dias após a publicação da Lei Orçamentária de 2026, a programação financeira, visando compatibilizar os gastos com a efetiva arrecadação das receitas, com as metas bimestrais de realização e o cronograma de execução mensal de desembolso para o referido exercício, contemplando os limites por unidade orçamentária.

§ 1º - O Poder Executivo, quando verificado, que a realização da receita está aquém do previsto, promoverá a limitação de empenho e movimentação financeira, adequando o cronograma de execução mensal de desembolso ao fluxo efetivo da receita realizada, em conformidade com o disposto nos arts. 8º e 9º, da Lei Complementar nº 101/2000.

§ 2º - O contingenciamento se dará quando do retardamento ou da inexecução de parte da programação de despesa prevista na Lei Orçamentária, em função da insuficiência de receitas.

**CNPJ: 13.715.057/0001 – 19. Praça Sidney Dourado Matos,
Nº 70, CEP: 44.960 – 000, Centro, Ibititá, Bahia.**

Câmara Municipal de Ibititá



ESTADO DA BAHIA
PREFEITURA MUNICIPAL DE IBITITÁ
GABINETE DO PREFEITO

§ 3º - O Governo Municipal emitirá um decreto limitando os valores autorizados na Lei Orçamentária Anual - LOA, relativos às despesas discricionárias ou não legalmente obrigatórias, sendo que este apresentará, como anexos, limites orçamentários para a movimentação e o empenho de despesas, bem como limites financeiros que impeçam o pagamento de despesas empenhadas e inscritas em restos a pagar, inclusive de anos anteriores.

Art. 41 - Havendo a necessidade da limitação do empenho das dotações orçamentárias e da movimentação financeira para atingir as metas fiscais previstas nos Anexos que integram esta Lei, adotar-se-ão os seguintes procedimentos:

I - definição, em separado, do percentual de limitação para o conjunto de projetos, atividades finalísticas, atividades de manutenção e operações especiais, calculado de forma proporcional à participação dos Poderes, no total das dotações fixadas inicialmente na Lei Orçamentária de 2026, em cada categoria de programação indicada, excluídas as dotações destinadas à execução de obrigações constitucionais e legais e ao pagamento de serviço da dívida;

II - a limitação de empenho e movimentação financeira deverá ser efetuada observando-se a seguinte ordem decrescente:

- a) investimentos e inversões financeiras;
- b) as despesas atendidas com recursos de contrapartida em operações de créditos e convênios;
- c) outras despesas correntes.

IV – São excluídas da limitação de empenho e movimentação financeira de que trata este caput deste artigo:

- a) despesa com pessoal e encargos sociais;
- b) despesas com serviço da dívida.

§ 1º - Caberá ao Órgão de Planejamento ou equivalente, no âmbito do Poder Executivo, analisar os projetos e atividades finalísticas, inclusive suas metas, cujas execuções poderão ser adiadas sem afetar os resultados finais dos programas governamentais contemplados na Lei Orçamentária.

§ 2º - Caso ocorra à recuperação da receita prevista, total ou parcialmente, far-se-á a recomposição das dotações limitadas de forma proporcional às reduções realizadas.

§ 3º Fica o Poder Executivo autorizado a utilizar os mecanismos de ajuste fiscal a fim de manter o limite das despesas primárias correntes, conforme previsto no art. 167-A da Constituição da República.

CAPÍTULO V **DAS DISPOSIÇÕES REFERENTES ÀS TRANSFERÊNCIAS VOLUNTÁRIAS** **SEÇÃO I** **DAS TRANSFERÊNCIAS VOLUNTÁRIAS AO SETOR PÚBLICO E PRIVADO**

Art. 42 - A inclusão de dotações a título de subvenções, contribuições ou auxílios na Lei Orçamentária de 2026 e em seus créditos adicionais, somente será feita se atender às exigências legais, constantes do art. 26 da Lei Complementar Federal nº 101/00, se destinadas às entidades públicas e privadas sem fins lucrativos que exerçam atividades de natureza continuada e que preencham uma das seguintes condições:

CNPJ: 13.715.057/0001 – 19. Praça Sidney Dourado Matos,
Nº 70, CEP: 44.960 – 000, Centro, Ibititá, Bahia.

Câmara Municipal de Ibititá



ESTADO DA BAHIA
PREFEITURA MUNICIPAL DE IBITITÁ
GABINETE DO PREFEITO

- I - sejam de atendimento direto e gratuito ao público, nas áreas de assistência social, saúde, educação, cultura e esporte;
- II - atendam ao disposto no art. 204 da Constituição Federal, no caso de prestação de assistência social, e no art. 61 do seu Ato das Disposições Constitucionais Transitórias, no caso de entidades educacionais;
- III - sejam qualificadas como Organizações Sociais ou como Organizações da Sociedade Civil de Interesse Público;
- IV - sejam signatárias de contrato de gestão com a Administração Pública Municipal;
- V - sejam qualificadas para o desenvolvimento de atividades esportivas que contribuam para a capacidade de atletas nas modalidades de torneios, campeonatos de amadores e profissionais que de alguma forma incentivem o esporte e representem o Município, desde que formalizada a requisição mediante apresentação do projeto onde estejam indicados o objeto, finalidades, forma de execução e planilha de custos, devendo também ser de alguma forma evidenciada a participação do Governo Municipal no projeto e eventos.
- VI - de atendimento às pessoas em situação de risco social ou diretamente alcançadas por programas e ações de combate à pobreza e geração de trabalho e renda, em especial crianças e adolescentes, mulheres, assentados da reforma agrária, pescadores artesanais, agricultores familiares, trabalhadores rurais, e as populações ribeirinhas, quilombolas e indígenas;

§ 1º - A execução das dotações sob os títulos especificados neste artigo, além das condições nele estabelecidas, dependerá da assinatura de convênio, conforme observado o disposto no art. 184 – A da Lei Federal n.º 14.133, de 01 de abril de 2021.

§ 2º - Aos órgãos ou entidades responsáveis pela concessão de subvenções sociais, contribuições ou auxílios, conforme previsto no caput deste artigo, competirá verificar, quando da assinatura de convênio ou contrato de gestão, o cumprimento das exigências legais.

SEÇÃO II **DAS TRANSFERÊNCIAS VOLUNTÁRIAS A PESSOAS FÍSICAS**

Art. 43 - A destinação de ajuda financeira, a qualquer título, à pessoas físicas, somente se fará para garantir a eficácia da execução de programa governamental específico, nas áreas de assistência social, saúde, educação, cultura e esporte, atendido ao disposto no art. 26 da Lei Complementar Federal nº 101/00, inclusive a prévia autorização por lei específica e, desde que, concomitantemente:

- I - o programa governamental específico em que se insere o benefício esteja previsto na Lei Orçamentária de 2026;
- II - reste demonstrada a necessidade do benefício como garantia de eficácia do programa governamental em que se insere;
- III - haja prévia publicação, pelo respectivo Poder, de normas a serem observadas na concessão do benefício que definam, entre outros aspectos, critérios objetivos de habilitação, classificação e seleção dos beneficiários;
- IV - definam-se mecanismos de garantia de transparência e publicidade na execução das ações governamentais legitimadoras do benefício.

CNPJ: 13.715.057/0001 – 19. Praça Sidney Dourado Matos,
Nº 70, CEP: 44.960 – 000, Centro, Ibititá, Bahia.

Câmara Municipal de Ibititá



**ESTADO DA BAHIA
PREFEITURA MUNICIPAL DE IBITITÁ
GABINETE DO PREFEITO**

§ 1º - É vedada a destinação de recursos de que trata o caput deste artigo à pessoa física que seja cônjuge ou companheiro, bem como parente em linha reta, colateral ou por afinidade, até o segundo grau, de dirigente do órgão ou entidade concedente do benefício.

§ 2º - A execução da despesa de que trata esta seção deverá ser feita com o uso das classificações 3.3.90.18 para auxílio financeiro a estudantes ou 3.3.90.48 quando se tratar de outros auxílios financeiros à pessoas físicas, e discriminada no subelemento que retrate fielmente o objetivo do benefício.

CAPÍTULO VI

DAS NORMAS RELATIVAS AO CONTROLE DE CUSTOS E AVALIAÇÃO DOS RESULTADOS DOS PROGRAMAS FINANCIADOS COM RECURSOS DOS ORÇAMENTOS

Art. 44 – O Poder Executivo realizará estudos visando à definição de sistema de controle de custos e avaliação do resultado dos programas de governo.

Art. 45 – A alocação dos recursos na Lei Orçamentária Anual, em seus créditos adicionais e na respectiva execução, observadas as demais diretrizes desta Lei, tendo em vista propiciar o controle de custos, o acompanhamento e a avaliação dos resultados das ações de Governo, será feita:

I - por programa e ação orçamentária, com a identificação da classificação orçamentária da despesa pública;

II - diretamente à unidade orçamentária responsável pela execução da ação orçamentária correspondente, excetuadas aquelas cujas dotações se enquadrem nos termos deste artigo.

§ 1º. O Poder Executivo promoverá amplo esforço de redução de custos, otimização de gastos e reordenamento de despesas do setor público municipal, sobretudo pelo aumento da produtividade na prestação de serviços públicos e sociais.

§ 2º. Merecerá destaque o aprimoramento da gestão orçamentária, financeira e patrimonial, por intermédio da modernização dos instrumentos de planejamento, execução, avaliação e controle interno.

Art. 46 - A manutenção do nível das atividades terá prioridade sobre as ações que visem à sua expansão ou criação de novas despesas. A alocação dos recursos na Lei Orçamentária e em seus créditos adicionais será feita de forma a propiciar o controle dos custos das ações e a avaliação dos resultados dos programas de governo.

CAPÍTULO VII

DAS ALTERAÇÕES NA LEGISLAÇÃO TRIBUTÁRIA DO MUNICÍPIO E MEDIDAS PARA INCREMENTO DA RECEITA

Art. 47 - Em caso de necessidade, o Poder Executivo poderá encaminhar à Câmara Municipal projeto de Lei dispondo sobre alterações na área da administração tributária municipal, com destaque para:

I - adequação da legislação tributária municipal em decorrência de alterações das normas estaduais e federais;

**CNPJ: 13.715.057/0001 – 19. Praça Sidney Dourado Matos,
Nº 70, CEP: 44.960 – 000, Centro, Ibititá, Bahia.**

Câmara Municipal de Ibititá



ESTADO DA BAHIA
PREFEITURA MUNICIPAL DE IBITITÁ
GABINETE DO PREFEITO

- II - revisão, atualização ou adequação da legislação tributária municipal sobre Imposto Predial e Territorial Urbano - IPTU, suas alíquotas, forma de cálculo, condições de pagamento, remissões ou compensações, descontos e isenções, inclusive com relação à progressividade deste imposto;
- III - revisão da legislação sobre as taxas pelo exercício do poder de polícia;
- IV - adaptação e ajustamento da legislação tributária municipal;
- V - revisão da planta genérica de valores, ajustando-a aos movimentos de valorização de mercado imobiliário;
- VI - aperfeiçoamento dos sistemas de fiscalização, cobrança e arrecadação de tributos, objetivando a sua exatidão;
- VII - revisão da legislação referente ao Imposto sobre Serviços de Qualquer Natureza- ISSQN;
- VIII - revisão da legislação aplicável ao Imposto sobre a Transmissão Inter Vivos e de Bens Imóveis e de direitos reais sobre imóveis;
- IX - incentivo a setores emergentes do sistema econômico, com prioridade às micro e pequenas empresas;
- X - prioridades na execução das Leis Municipais que disponham sobre incentivos e benefícios fiscais para a geração de empregos;
- XI - estabelecimento de critérios de compensação de renúncia, caso o município conceda incentivos ou benefícios de natureza tributária;
- XII - instituição e regulamentação de todos os tributos de competência do Município;
- XIII - modernização dos procedimentos de administração tributária, financiado com recursos de terceiros.

§ 1º Considerando o disposto no artigo 11 da Lei Complementar Federal n.º 101 de 2000, deverão ser adotadas medidas necessárias à instituição, previsão e efetiva arrecadação de tributos de competência constitucional do Município;

§ 2º Os recursos decorrentes das alterações previstas neste artigo serão incorporados aos respectivos orçamentos mediante a abertura de créditos adicionais, no decorrer do exercício, observada a legislação aplicável, em especial o que dispõe o título V, da Lei Federal n.º 4.320/64;

§ 3º A Câmara Municipal apreciará as matérias que lhe sejam encaminhadas nos termos deste artigo, até o encerramento do segundo período Legislativo, a fim de permitir a sua vigência no exercício de 2026;

§ 4º - O projeto de lei que conceda ou amplie incentivos ou benefícios de natureza tributária que importem em renúncia de receita, além de atender ao interesse público, deverá:

- I - estar acompanhado da estimativa do impacto orçamentário-financeiro no exercício em que deva iniciar sua vigência e nos dois subsequentes;
- II - atender a Lei de Diretrizes Orçamentárias - LDO;
- III - atender a pelo menos uma das seguintes condições:
 - a) demonstrar que a renúncia foi considerada na estimativa de receita da lei orçamentária e que não afetará as metas de resultados fiscais previstas no anexo próprio da LDO;
 - b) estar acompanhada de medidas de compensação, no exercício financeiro em que deva iniciar sua vigência de renúncia e nos dois subsequentes, por meio de aumento de receita proveniente da elevação de alíquotas, ampliação da base de cálculo, majoração ou criação de tributo ou contribuição.

Art. 48 - A arrecadação decorrente das receitas municipais deverá possibilitar a prestação de serviços de qualidade e investimentos, com a finalidade de possibilitar o desenvolvimento econômico.

**CNPJ: 13.715.057/0001 – 19. Praça Sidney Dourado Matos,
Nº 70, CEP: 44.960 – 000, Centro, Ibititá, Bahia.**

Câmara Municipal de Ibititá



**ESTADO DA BAHIA
PREFEITURA MUNICIPAL DE IBITITÁ
GABINETE DO PREFEITO**

Art. 49 - O Poder Executivo deverá considerar para a estimativa da receita orçamentária as medidas adequadas à expansão da arrecadação tributária municipal.

Parágrafo único - A mensagem que encaminhar o projeto de lei de alteração da legislação tributária deverá discriminar e estimar os recursos incrementados, decorrentes da alteração proposta.

CAPÍTULO VIII DAS DISPOSIÇÕES RELATIVAS ÀS DESPESAS COM PESSOAL E ENCARGOS SOCIAIS

Art. 50 - A política de pessoal do Poder Executivo Municipal poderá ser objeto de negociação com as entidades sindicais e associações representativas dos servidores, empregados públicos municipais, ativos e inativos, através de atos e instrumentos próprios.

Art. 51 - As dotações orçamentárias destinadas às despesas com pessoal e encargos sociais serão estimadas com base nas despesas executadas no mês de julho de 2025, projetadas para o exercício de 2026, considerando os eventuais acréscimos legais, inclusive revisão geral, sem distinção de índices a serem concedidos aos servidores, alterações de planos de carreira e admissões para preenchimento de cargos, observados, além da legislação pertinente em vigor, os limites previstos no artigo 19 da Lei Complementar nº 101, de 04 de maio de 2000.

Parágrafo Único: Caso a despesa com pessoal exceda 95% (noventa e cinco por cento) do limite estabelecido no inciso III do artigo 19 da LC nº 101/00, admitir-se-á a contratação de horas extras para atendimento a necessidade de serviços de saúde, educação e serviços urbanos, bem como às situações de estado de emergência.

Art. 52 - As despesas decorrentes de contratos de terceirização de mão-de-obra, que se referem à substituição de servidores e empregados, de acordo com o § 1º, do art. 18, da Lei Complementar nº 101/2000, e aquelas referentes ao ressarcimento de despesa de pessoal requisitado, serão classificadas em dotação específica e computadas no cálculo do limite da despesa total com pessoal.

§ 1º - Não se considera como substituição de servidores e empregados públicos, para efeito do caput deste artigo, os contratos de terceirização que tenham por objeto a execução indireta de atividades que, não representando relação direta de emprego, preenchem simultaneamente as seguintes condições:

- I - sejam acessórias, instrumentais ou complementares aos assuntos que constituem área de competência legal e regulamentar do órgão ou entidade;
- II - não sejam inerentes às categorias funcionais abrangidas por plano de cargos do quadro de pessoal do órgão ou entidade, salvo expressa disposição legal em contrário, ou quando se tratar de cargo ou categoria em extinção.

§ 2º - Para os efeitos deste artigo, não serão considerados os contratos de terceirização de mão-de-obra para execução de serviços de limpeza, manutenção, vigilância e segurança patrimonial e outros de atividades-meio, desde que as categorias funcionais específicas existentes no quadro de pessoal do órgão ou entidade sejam remanescentes de fusões institucionais ou de quadros anteriores, não comportando a existência de vagas para novas admissões ou contratações.

**CNPJ: 13.715.057/0001 – 19. Praça Sidney Dourado Matos,
Nº 70, CEP: 44.960 – 000, Centro, Ibititá, Bahia.**

Câmara Municipal de Ibititá



ESTADO DA BAHIA
PREFEITURA MUNICIPAL DE IBITITÁ
GABINETE DO PREFEITO

Art. 53 - Para fins de atendimento ao disposto na Constituição Federal e na Constituição do Estado da Bahia, fica autorizada a concessão de qualquer vantagem, o aumento de remuneração, a criação de cargos, empregos e funções, a alteração de estrutura de carreiras, bem como admissão ou contratação de pessoal, a qualquer título, constantes de quadro específico da lei orçamentária, observadas as normas constitucionais e legais específicas.

Art. 54 - Serão previstas na lei orçamentária anual as despesas específicas para formação, treinamento, desenvolvimento e capacitação profissional dos recursos humanos, bem como as necessárias à realização de certames, provas e concursos, tendo em vista as disposições legais relativas à promoção, acesso e outras formas de mobilidade funcional previstas nas leis que tratam dos Planos de Cargos e Salários e dos Planos de Carreiras do Município.

CAPÍTULO IX **DAS DISPOSIÇÕES SOBRE A DÍVIDA PÚBLICA MUNICIPAL E OPERAÇÃO DE CRÉDITO**

Art. 55 – A Lei Orçamentária Anual garantirá recursos para pagamento da despesa com amortização e encargos da dívida contratual, com o refinanciamento da dívida pública municipal nos termos dos contratos firmados.

Art. 56 – A administração da dívida pública municipal terá por prioridades a minimização dos custos e a viabilização de fontes alternativas de recursos para o Tesouro Municipal.

Art. 57 - A Procuradoria Geral do Município encaminhará aos órgãos e entidades devedoras a relação dos débitos constantes de precatórios judiciais a serem incluídos na proposta orçamentária para 2026, conforme determina o art. 100, § 1º, da Constituição Federal, alterado pela Emenda Constitucional n.º 114, discriminada por órgão da administração direta e por grupo de natureza de despesas, especificando no mínimo:

- I - número da ação originária;
- II - número do precatório;
- III - tipo de causa julgada;
- IV - data da autuação do precatório;
- V - nome do beneficiário e o número de sua inscrição no Cadastro Nacional de Pessoa Física (CPF) ou no Cadastro Nacional de Pessoa Jurídica (CNPJ) do Ministério da Fazenda;
- VI - valor individualizado por beneficiário e total do precatório a ser pago;
- VII - data do trânsito em julgado e;
- VIII - número da Vara ou Comarca de origem.

Parágrafo único - A atualização monetária dos precatórios, determinada no § 1º art. 100 da Constituição Federal, e das parcelas resultantes do disposto no artigo 78 do ADCT - Ato das Disposições Constitucionais Transitórias, observará no exercício de 2026, inclusive em relação às causas trabalhistas, a variação do IGP-DI - Índice Geral de Preços, divulgado pela Fundação Getúlio Vargas.

Art. 58 - Para fins de acompanhamento, controle e centralização, os órgãos da Administração Pública Municipal direta submeterão os processos referentes ao pagamento de precatórios à apreciação da

CNPJ: 13.715.057/0001 – 19. Praça Sidney Dourado Matos,
Nº 70, CEP: 44.960 – 000, Centro, Ibititá, Bahia.

Câmara Municipal de Ibititá



**ESTADO DA BAHIA
PREFEITURA MUNICIPAL DE IBITITÁ
GABINETE DO PREFEITO**

Procuradoria Geral do Município, antes do atendimento da requisição judicial, observadas as normas e orientações a serem baixadas por aquela unidade.

Art. 59 - A lei orçamentária poderá conter autorização para realização de operação de crédito por antecipação da receita orçamentária, desde que observado o disposto no art. 38 da Lei Complementar Federal n.º 101/2000 e atendidas as exigências estabelecidas na resolução n.º 43, de 2001 do Senado Federal.

Art. 60 - As operações de crédito, interna e externa, reger-se-ão pelo que determinam as resoluções do Senado Federal e deverão estar em conformidade com dispositivos da Lei Complementar Federal n.º 101/2000 pertinentes à matéria.

Art. 61 - Somente poderão ser incluídas no projeto de lei orçamentária as receitas e a programação de despesas decorrentes de operações de crédito que já tenham sido aprovadas pela Câmara Municipal.

Parágrafo único. As operações de crédito que forem contratadas após a aprovação do projeto de lei orçamentária obrigam o Poder Executivo a encaminhar ao Poder Legislativo projeto de lei especificando as receitas e a programação das despesas.

CAPÍTULO X DAS DISPOSIÇÕES FINAIS

Art. 62 - A contabilidade para o exercício de 2026 deverá instituir instrumentos eficientes para elaboração das demonstrações consolidadas e padronizadas com base no Plano de Contas Aplicado ao Setor Público no termo da Portaria STN nº 26, de 18 de dezembro de 2024 e em conformidade com o Manual de Contabilidade Aplicada ao Setor Público (MCASP) – 11ª Edição, e suas atualizações.

Art.63 - O Precatório do Fundo de Manutenção e Desenvolvimento do Ensino Fundamental e de Valorização do Magistério - FUNDEF é composto por diferenças não transferidas para o município nos anos de 1997 à 2006. Pela Lei nº 9.424/1996 vigente à época, 60% dos valores do FUNDEF deveriam ser aplicados obrigatoriamente na remuneração dos profissionais do magistério. Desta forma, sem qualquer dúvida, considerando que o Precatório do município receberá é formado por valores atrasados devidos ao FUNDEF, 60% destes, devem ser necessariamente rateados entre os profissionais do magistério em exercício no período em questão.

§ 1º a Lei Federal 14.325/2022, que, determina que os recursos direcionados para o pagamento de salários vão beneficiar:

- a) Os profissionais do magistério da educação básica que estavam no cargo, com vínculo estatutário, celetista ou temporário, durante o período em que ocorreram os repasses a menos do Fundef (1997-2006), Fundeb (2007-2020) e Fundeb permanente (a partir de 2021);
- b) Os aposentados que comprovarem efetivo exercício nas redes públicas escolares, nos períodos acima, ainda que não tenham mais vínculo direto com a administração pública, ou seus herdeiros.
- c) O valor destinado a cada profissional será proporcional à jornada de trabalho e aos meses de efetivo exercício na atividade, e não se incorpora à remuneração principal.

**CNPJ: 13.715.057/0001 – 19. Praça Sidney Dourado Matos,
Nº 70, CEP: 44.960 – 000, Centro, Ibititá, Bahia.**

Câmara Municipal de Ibititá



GOVERNO DE
Ibititá
MINHA TERRA, MEU ROCHEDO

ESTADO DA BAHIA
PREFEITURA MUNICIPAL DE IBITITÁ
GABINETE DO PREFEITO

§2º - Motivo de disputa entre os envolvidos, Servidores x Entes Públicos x Órgãos de Controle x Poder Judiciário, a questão foi resolvida, de maneira definitiva, com a aprovação da EC 114/2021, disposição reafirmada com a vigência da Lei Federal 14.325/2022, que expressamente determinou a destinação de 60% destes Precatórios aos professores.

§3º - A destinação de valores de precatórios relacionados a verbas do Fundef/ Fundeb para o pagamento de honorários advocatícios é inconstitucional, por ser incompatível com o art. 60, do ADCT, com a redação conferida pela EC 14/1996, bem como é ilegal, por estar em desacordo com as disposições da Lei 11.494/2007; a restrição ao pagamento de honorários advocatícios alcança tanto a retribuição pecuniária a escritórios e/ou advogados que tenham participado apenas da fase de execução Ação Civil Pública promovida pelo MPF (ACP 1999.61.00.050616-0) quanto os demais, que eventualmente tenham sido responsáveis pelo patrocínio de ações autônomas desde a fase de conhecimento.

§4º - A Instrução Cameral n.º 001/2023 – 1º C de 21 de novembro de 2023, do Tribunal de Contas dos Municípios da Bahia – TCM-BA resolve instruir:

- a) Os valores recebidos pelos Municípios a título de JUROS DE MORA incidentes sobre os precatórios de FUNDEF/FUNDEB têm aplicação livre, não havendo obrigatoriedade de observância da vinculação constitucional às ações consideradas como de manutenção e desenvolvimento do ensino;
- b) O entendimento ora firmado aplica-se aos recursos já recebidos e ainda mantidos em conta bancária pela Municipalidade;
- c) Em homenagem ao ato jurídico perfeito e à coisa julgada, a parcela de juros de mora incidentes sobre os precatórios do FUNDEF/FUNDEB que já tiver sido utilizada não será mais considerada para fins de aplicação do posicionamento aqui adotado;
- d) Os juros de mora incidentes sobre os precatórios do FUNDEF/ FUNDEB constituem "Receitas Orçamentárias", passíveis de serem aplicados livremente, devendo ser agregados sob o código de fonte ou destinação de recursos "501 - Outros Recursos não Vinculados", conforme Resolução TCM nº 1.428/2021. Possuem "Destinação Ordinária" e podem ser categorizados em "Outras Receitas Correntes", devendo, ainda, ser observadas eventuais alterações promovidas pela Secretaria do Tesouro Nacional do Ministério da Economia - STN/ME e a redação do art. 22-A da lei 8906/94. (conforme decidido no Recurso Inominado nº 18524e23).

Art. 64 - O Poder Executivo poderá, mediante abertura de créditos suplementares transpor, remanejar ou transferir, total ou parcialmente, as dotações orçamentárias aprovadas na Lei Orçamentária de 2026 e em créditos adicionais, em decorrência da extinção, transformação, transferência, incorporação ou desmembramento de órgãos e entidades, bem como de alterações de suas competências ou atribuições, mantida a estrutura programática e respectivo produto, assim como o correspondente detalhamento por categoria econômica, grupo de natureza da despesa e modalidades de aplicação.

Art. 65 - Fica o Poder Executivo autorizado a incorporar de forma direta na Lei Orçamentária para 2026, quando da sua publicação, as eventuais alterações da estrutura organizacional do Município, bem como na classificação orçamentária da receita e despesa, permanecendo inalterado o valor total do Orçamento Anual, decorrentes de alteração na legislação federal ou estadual ocorridas após o encaminhamento do Projeto de Lei Orçamentária para 2026 à Câmara Municipal de Vereadores.

**CNPJ: 13.715.057/0001 – 19. Praça Sidney Dourado Matos,
Nº 70, CEP: 44.960 – 000, Centro, Ibititá, Bahia.**

Câmara Municipal de Ibititá



**ESTADO DA BAHIA
PREFEITURA MUNICIPAL DE IBITITÁ
GABINETE DO PREFEITO**

Art. 66 - Os fundos especiais do Município, criados na forma do disposto no artigo 167, inciso IX, da Constituição Federal, e disposições contidas na Lei nº 4.320/64, constituir-se-ão em unidades orçamentárias vinculadas a um órgão da Administração Municipal...

Art. 67 - Se o Projeto de Lei Orçamentária não for aprovado até o término do período legislativo em curso, a Câmara Municipal será de imediato convocada, extraordinariamente, pelo seu Presidente, até que tal matéria seja apreciada.

Art. 68 - Os valores das metas fiscais, em anexo, devem ser vistos como indicativos. Para tanto, ficam admitidas variações de forma a acomodar a trajetória que as determine até o envio do Projeto de Lei Orçamentária para 2026, desde que a receita efetivamente realizada justifique as variações.

Art. 69 - Os recursos que, em decorrência de veto, emenda ou rejeição do Projeto de Lei Orçamentária Anual, ficarem sem despesas correspondentes, deverão ser adicionadas à reserva de contingência.

Art. 70 - Para as despesas cujas fontes de custeio sejam provenientes de Operações de Crédito e Convênios para transferências de recursos, somente serão efetivadas com a assinatura dos atos e o consequente ingresso do recurso do tesouro, incluindo a contrapartida referente à operação.

Art. 71 - Para efeito do que dispõe o art. 16, § 3º, da Lei Complementar nº 101, de 04 de maio de 2000, entende-se como despesa irrelevante aquela cujo valor não ultrapasse, para bens e serviços, respectivamente, os limites dos incisos I e II do art. 75 da Lei Federal nº 14.133, de 01 de abril de 2021 e suas alterações.

Art. 72 - O detalhamento das dotações orçamentárias por elemento de despesa se dará após a publicação da Lei Orçamentária Anual, através da divulgação do Decreto de Aprovação do Quadro de Detalhamento de Despesas, após ser efetivado nos sistemas informatizados de planejamento e finanças.

Art. 73 - Na hipótese de não utilização da Reserva de Contingência, nos fins previstos no artigo 28 desta Lei, até 30 de setembro de 2026, o Poder Executivo disporá sobre a destinação da dotação para financiamento da abertura de créditos adicionais devidamente autorizados.

Art. 74 - A celebração de parcerias em regime de mútua cooperação entre a Administração Pública Municipal e as Organizações da Sociedade Civil, que envolvam transferência de recursos financeiros para consecução de finalidades de interesse público e recíproco, deverá observar as regras estabelecidas na Lei Federal nº 13.019, de 31 de julho de 2014 e suas alterações posteriores, aplicando-se esta Lei no que couber.

Art. 75 - As propostas de modificação do Projeto da Lei Orçamentária Anual e dos créditos adicionais, inclusive suas solicitações, serão apresentadas:

I - na forma prevista e com o detalhamento estabelecido na lei orçamentária;

II - acompanhadas de exposição de motivos que as justifique.

Parágrafo único - As emendas aprovadas pelo Poder Legislativo Municipal, quando houver, constarão de anexo específico da Lei Orçamentária Anual.

**CNPJ: 13.715.057/0001 – 19. Praça Sidney Dourado Matos,
Nº 70, CEP: 44.960 – 000, Centro, Ibititá, Bahia.**

Câmara Municipal de Ibititá



**ESTADO DA BAHIA
PREFEITURA MUNICIPAL DE IBITITÁ
GABINETE DO PREFEITO**

Art. 76 – O Poder Executivo publicará, em até trinta dias após o encerramento de cada bimestre, o Relatório Resumido de Execução Orçamentária – RREO na forma prevista no § 3º do art. 165 da CF/88 e art. 52 da Lei Complementar 101 de 04 de maio de 2000 – LRF.

Art. 77 – O Poder Executivo publicará, em até trinta dias após o encerramento de cada quadrimestre, o Relatório de Gestão Fiscal - RGF, em conformidade com o art. 54 da LRF.

Parágrafo Único - Até o final dos meses de maio, setembro e fevereiro, o Poder Executivo demonstrará e avaliará o cumprimento das metas fiscais de cada quadrimestre, em Audiência Pública na comissão referida no § 1º do art. 166 da Constituição ou equivalente nas Casas Legislativas estaduais e municipais.

Art. 78 - Os fundos especiais do Município, criados na forma do disposto no artigo 167, inciso IX, da Constituição Federal, e disposições contidas na Lei nº 4.320/64, constituir-se-ão em unidades orçamentárias vinculadas a um órgão da Administração Municipal..

Art. 79 - São vedados quaisquer procedimentos pelos ordenadores de despesa que viabilizem a execução de despesas sem comprovação e suficiente disponibilidade de dotação orçamentária.

Parágrafo Único – A contabilidade registrará os atos e fatos relativos à gestão orçamentária-financeira efetivamente ocorridos, sem prejuízo das responsabilidades e providências derivadas da inobservância do caput deste artigo.

Art. 80 - Para cumprimento do disposto no art. 42, da Lei Complementar Federal nº 101/00, considera-se:

- I - contraída a obrigação no momento da formalização do contrato administrativo ou outro instrumento congênere;
- II - compromissadas, no caso de despesas relativas à prestação de serviços já existentes e destinados à manutenção da administração pública, apenas as prestações cujo pagamento deva se verificar no exercício financeiro, observado o cronograma pactuado.

Art. 81 - O Poder Executivo acrescentará, quando da formulação do PLOA/2026, o relatório sobre o Orçamento da Criança e Adolescente – OCA, na forma do anexo do relatório da matriz programática do OCA, com o objetivo de favorecer a transparência, a fiscalização e o controle da gestão fiscal.

Art. 82 – As ações, integrantes do Plano Plurianual - PPA 2026-2029 ficam atualizadas na forma dos quadros integrantes desta Lei, como também, da Lei Orçamentária Anual para 2026.

Art. 83 - Para efeito da eventual atualização dos valores da Lei Orçamentária, o Poder Executivo aplicará o IGP – M da Fundação Getúlio Vargas, ou outro índice adotado pelo Governo Federal para medir a inflação no período compreendido entre os meses julho a dezembro de 2025.

Art. 84 - Em cumprimento ao disposto no art. 62 da Lei Complementar nº 101, de 04 de maio de 2000, fica o Município autorizado a firmar convênios, acordos, ajustes ou congêneres, com outras esferas de governo, com vistas:

- I – ao funcionamento de serviços bancários e de segurança pública;

**CNPJ: 13.715.057/0001 – 19. Praça Sidney Dourado Matos,
Nº 70, CEP: 44.960 – 000, Centro, Ibititá, Bahia.**

Câmara Municipal de Ibititá



ESTADO DA BAHIA
MUNICÍPIO DE IBITITÁ
Metas e Prioridades

Projeto / Atividade	Percentual de Realização	
1001 - REFORMA E AMPLIAÇÃO DO PRÉDIO SEDE DA CÂMARA		100,00
1011 - CONSTRUÇÃO DE MATADOURO PUBLICO		0,00
1018 - CONSTRUÇÃO DE QUADRAS POLIESPORTIVAS		0,00
1019 - CONSTRUÇÃO E AMPLIAÇÃO DE UNIDADES ESCOLARES DE ENSINO FUNDAMENTAL		0,00
1020 - AMPLIAÇÃO DO HOSPITAL MUNICIPAL		0,00
1028 - PAVIMENTAÇÃO DE RUAS, ESTRADAS E LOGRADOUROS PÚBLICOS		0,00
1029 - CONSTRUÇÃO E RESTAURAÇÃO DE PRAÇAS, PAISAGISMO E LOGRADOURO		0,00
1030 - CONSTRUÇÃO E AMPLIAÇÃO DE UNIDADES BÁSICAS DE SAÚDE		0,00
1031 - IMPLANTAÇÃO DE MELHORIAS SANITÁRIAS DOMICILIARES		0,00
1032 - IMPLANTAÇÃO DE MELHORIAS HABITACIONAIS		0,00
1033 - COSTRUÇÃO DE ACADEMIAS DA SAÚDE		0,00
1034 - IMPLANTAÇÃO DE SISTEMA PÚBLICO DE ABASTECIMENTO DE ÁGUA		0,00
1037 - IMPLANTAÇÃO DE SISTEMA PÚBLICO DE ABASTECIMENTO DE ÁGUA		0,00
1040 - CONSTRUÇÃO E AMPLIAÇÃO DE UNIDADE DE ENSINO INFANTIL		0,00
1041 - AMPLIAÇÃO E REFORMA DO ESTADIO MUNICIPAL		0,00
1042 - CONSTRUÇÃO E AMPLIAÇÃO DE QUADRA ESCOLAR		0,00
1044 - CONSTRUÇÃO, AMPLIAÇÃO E REFORMA DE EQUIPAMENTOS SOCIOASSISTENCIAIS		0,00
1045 - AMPLIAÇÃO E MANUTENÇÃO DE BIBLIOTECA MUNICIPAL		0,00
1046 - CONSTRUÇÃO DE CENTRO CULTURAL		0,00
1048 - IMPLANTAÇÃO DO SISTEMA DE ESGOTAMENTO SANITÁRIO		0,00
1049 - CONSTRUÇÃO E AMPLIAÇÃO DE UNIDADES ESPECIALIZADAS EM SAÚDE		0,00
1050 - CONSTRUÇÃO DE CENTRO DE COMERCIALIZAÇÃO DE ANIMAIS		0,00
1051 - IMPLANTAÇÃO DE ENTREPOSTO FRIGORÍFICO		0,00
1052 - IMPLANTAÇÃO DE UNIDADES DE BENEFICIAMENTO E ENTREPOSTO DE MEL		0,00
1053 - IMPLANTAÇÃO DE LATICÍNIOS MODULARES		0,00
1054 - IMPLANTAÇÃO DE VIVEIROS TELHADO		0,00
2001 - ADMINSTRAÇÃO DE PESSOAL E ENCARGOS DA CÂMARA MUNICIPAL		26,64
2004 - MANUTENCAO DO DEPARTAMENTO DE CONTROLE INTERNO		34,04
2005 - MANUTENÇÃO E FUNCIONAMENTO DO GABINETE DO PREFEITO		40,69
2015 - PRIMEIRA INFÂNCIA NO SUAS - CRIANÇA FELIZ		0,00
2016 - MANUTENÇÃO DA SECRETARIA MUNICIPAL DE ADMINISTRAÇÃO E PLANEJAMENTO		39,19
2017 - GESTÃO DAS AÇÕES DO FUNDO DA CRIANÇA E DO ADOLESCENTE		0,00
2018 - MANUTENÇÃO DE CONSÓRCIOS PÚBLICOS		0,00
2019 - GESTÃO PESSOAL E ENCARGOS DO PODER LEGISLATIVO - PLENÁRIO		21,94
2020 - MANUT. DAS ATIVIDADES DA SECRETARIA MUNICIPAL DE AÇÃO SOCIAL, MULHER, DESIGUALDADE RACIAL E DO DESENVOLVIMENTO SUSTENTÁVEL		58,98
2021 - MANUTENÇÃO DA SECRETARIA MUNICIPAL DE FINANÇAS		36,29
2022 - APOIO AO PEQUENO PRODUTOR RURAL		0,00
2023 - MANUTENÇÃO DA SECRETARIA DE AGRICULTURA, MEIO AMBIENTE E REC. HÍD		45,04
2024 - PROGRAMA BANCO DE ALIMENTOS E HORTAS COMUNITÁRIAS		0,00
2026 - MANUTENÇÃO DO ENSINO FUNDAMENTAL		48,92
2027 - MANUTENÇÃO DO ENSINO INFANTIL - CRECHE		5,63
2032 - MANUTENÇÃO DE TRANSPORTE ESCOLAR		0,00
2035 - MANUTENÇÃO DO ENSINO SUPERIOR		66,66
2036 - MANUTENÇÃO DA MERENDA ESCOLAR		56,63
2037 - MANUTENÇÃO DAS AÇÕES DO FUNDO MUNICIPAL DE EDUCAÇÃO		41,17
2059 - BLOCO DE PROTEÇÃO SOCIAL BÁSICA		0,00
2067 - GESTÃO ADMINISTRATIVA DO FUNDO DE ASSISTÊNCIA SOCIAL		28,41
2068 - BLOCO DA PROTEÇÃO SOCIAL ESPECIAL DE MÉDIA E ALTA COMPLEX (MAC)		0,00
2069 - MANUTENÇÃO DO CONSELHO TUTELAR		22,91
2084 - INCENTIVO AO ESPORTE AMADOR		0,00
2085 - MANUTENÇÃO DAS ATIVIDADES CULTURAIS TURÍSTICAS		59,88
2086 - MANUTENÇÃO DE CEMITÉRIOS		0,00
2087 - MANUTENÇÃO DA SECRETARIA MUNICIPAL DE INFRAESTRUTURA		60,52
2089 - MANUTENÇÃO DO SERVIÇOS DE LIMPEZA PÚBLICA		64,73
2090 - MANUTENÇÃO DO SERVIÇO DE ILUMINAÇÃO PUBLICA		80,46
2101 - MANUTENÇÃO DOS SERVIÇOS DE ABASTECIMENTO DE ÁGUA		0,00
2106 - MANUTENÇÃO DAS FESTAS CULTURAIS, CÍVICAS E RELIGIOSAS		100,00
2113 - MANUTENÇÃO E REFORMA DE UNIDADES DE ENSINO INFANTIL		0,00
2115 - MANUTENÇÃO E REFORMA DE UNIDADES DE ENSINO FUNDAMENTAL		0,00

Câmara Municipal de Ibititá



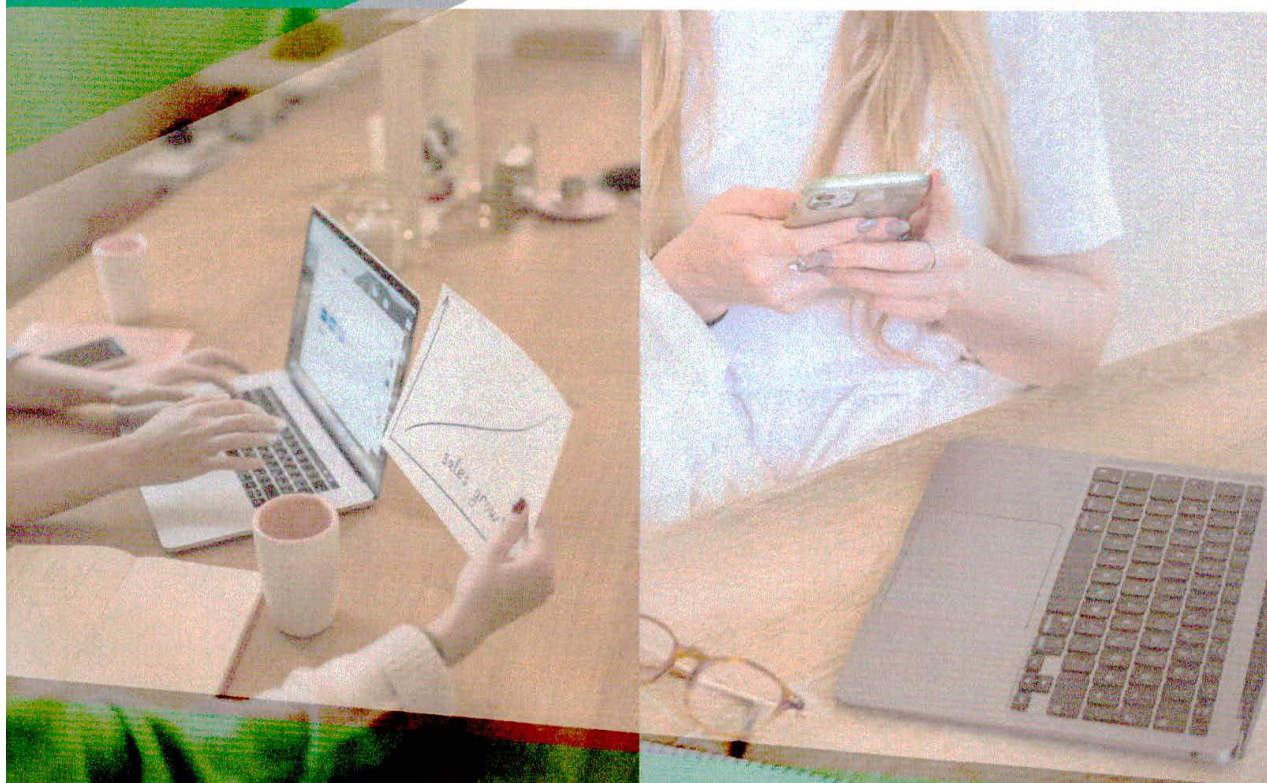
ESTADO DA BAHIA
MUNICÍPIO DE IBITITÁ
Metas e Prioridades

Projeto / Atividade	Percentual de Realização	
2118 - MANUTENÇÃO DE PRAÇAS, LOGRADOUROS E PAISAGISMO		0,00
2119 - MANUTENÇÃO DO CONSELHO MUNICIPAL DE EDUCAÇÃO		100,00
2120 - MANUTENÇÃO E RECUPERAÇÃO DE PAVIMENTAÇÃO E ESTRADAS VICINAIS		0,00
2124 - BLOCO DE GESTÃO DO SUAS - IGD - SUAS		0,00
2126 - FORTALECIMENTO DO CONTROLE SOCIAL (CMAS)		0,00
2131 - MANUTENÇÃO DO ATENDIMENTO EDUCACIONAL ESPECIALIZADO - AEE		4,50
2133 - BLOCO DE GESTÃO DO PROGRAMA BOLSA FAMÍLIA E CAD. ÚNICO		0,00
2135 - MANUTENÇÃO DO ENSINO INFANTIL - PRÉ-ESCOLA		41,85
2136 - APOIO AGRICULTURA FAMILIAR		0,00
2137 - MANUTENÇÃO DAS AÇÕES DO CONS. MUN. DA CRIAN. E DO ADOLESC. - CMDCA		0,00
2138 - GESTÃO DE BENEFÍCIOS EVENTUAIS		0,00
2139 - MANUTENÇÃO DOS SERVIÇOS DE ASSISTÊNCIA AO IDOSO/DEFICIENTE/CRIANÇAS		0,00
2152 - MANUTENÇÃO DAS AÇÕES DO FUNDO MUNICIPAL DE SAÚDE		63,37
2153 - MANUTENÇÃO DE UNIDADES ESPECIALIZADAS DE SAÚDE		0,00
2154 - MANUTENÇÃO DAS AÇÕES DA ASSISTÊNCIA FARMACÊUTICA		0,00
2156 - MANUTENÇÃO DAS AÇÕES DA ATENÇÃO ESPECIALIZADA EM SAÚDE		73,97
2157 - MANUTENÇÃO DAS AÇÕES DA VIGILÂNCIA EM SAÚDE - VIGILÂNCIA EPIDEMIOLÓGICA		48,31
2158 - GESTÃO DOS DEMAIS PROGRAMAS DO SUS		0,00
2159 - MANUTENÇÃO DAS UNIDADES BÁSICAS DE SAÚDE		0,00
2160 - MANUTENÇÃO DAS AÇÕES DO CONSELHO DO IDOSO		0,00
2161 - MANUTENÇÃO DAS QUADRAS POLIESPORTIVA		0,00
2162 - MANUTENÇÃO DO DEPARTAMENTO DE ESPORTES		0,00
2163 - PROMOÇÃO DA IGUALDADE E DO DESENVOLVIMENTO SUSTENTÁVEL		0,00
2164 - GERAÇÃO DE EMPREGO E RENDA E CAPACITAÇÃO DE PESSOAS		0,00
2165 - MANUTENÇÃO AÇÕES DE SEGURANÇA ALIMENTAR E NUTRICIONAL		0,00
2166 - APOIO A MANUTENÇÃO DOS POLOS DA ACADEMIA DE SAÚDE		0,00
2167 - MANUTENÇÃO DOS SERVIÇOS DE ATENDIMENTO MÓVEL DE URGÊNCIA - SAMU		41,96
2168 - MANUTENÇÃO DAS AÇÕES DE INCENTIVO À AGROPECUARIA		0,00
2169 - MANUTENÇÃO DAS AÇÕES DA ATENÇÃO PRIMÁRIA EM SAÚDE		51,38
2170 - MANUTENÇÃO DO PROGRAMA TRATAMENTO FORA DO DOMICÍLIO - TFD		98,50
2173 - MANUTENÇÃO DAS AÇÕES DA VIGILÂNCIA EM SAÚDE - VIGILÂNCIA SANITÁRIA		0,00
2174 - GESTÃO DO CONSELHO MUNICIPAL DE SAÚDE		0,00
2175 - GESTÃO SUS - EDUCAÇÃO E FORMAÇÃO EM SAÚDE		0,00
2176 - MANUTENÇÃO DO CENTRO DE ATENÇÃO PSICOSSOCIAL - CAPS		0,00
2177 - MANUTENÇÃO DO CONSÓRCIO PÚBLICO DE SAÚDE		24,85
2178 - GESTÃO DO HOSPITAL MUNICIPAL		76,88
2181 - MANUTENÇÃO DAS SERVIÇOS HOSPITALARES - Estado		0,00
2182 - MANUTENÇÃO DAS AÇÕES DO PROGRAMA DE SAÚDE DA FAMÍLIA - PSF		30,62
2183 - MANUTENÇÃO DAS AÇÕES DO PROGRAMA SAÚDE BUCAL - SB		35,61
2184 - GESTÃO DA EQUIPE MULTIDISCIPLINAR EM SAÚDE		0,00
2185 - MANUTENÇÃO DAS AÇÕES DO ACS - AGENTES COMUNITÁRIOS		58,73
2186 - GESTÃO DO BLOCO DOS PROGRAMAS		0,00
2188 - MANUTENÇÃO DA SECRETARIA MUNICIPAL DE TRANSPORTE		64,56
2189 - MANUTENÇÃO DA SECRETARIA MUNICIPAL DE APOIO A MULHER, DO IDOSO E DA IGUALDADE RACIAL		25,90
2190 - EXECUÇÃO DE EMENDAS PARLAMENTARES PARA ASSISTÊNCIA SOCIAL		0,00

Câmara Municipal de Ibititá

ANEXO II

2026



LDO

Câmara Municipal de Ibititá



ESTADO DA BAHIA
PREFEITURA MUNICIPAL DE IBITITÁ
GABINETE DO PREFEITO

ANEXO II. A

METAS FISCAIS

LEI DE DIRETRIZES ORÇAMENTÁRIAS - 2026

(Art. 4º, § 2º, inciso II, da Lei Complementar n.º 101, de 4 de maio 2000)¹

METODOLOGIA E MEMÓRIA DE CÁLCULO DA RECEITA

1. INTRODUÇÃO

O Anexo de Metas Fiscais, conforme disposto no § 1º do art. 4º da Lei Complementar nº 101/2000, tem por finalidade o estabelecimento de metas anuais, em valores correntes e constantes, relativas a receitas, despesas, resultado nominal, resultado primário e montante da dívida pública, para o exercício de 2026 e indica metas para os exercícios de 2027 e de 2028.

A fixação de metas de resultado primário tem por objetivo assegurar a solvência da dívida pública como parte do processo de uma política fiscal voltada à gestão equilibrada dos recursos públicos, de forma a garantir volume de recursos suficientes para honrar o serviço da dívida pública sem sacrificar a continuidade dos investimentos e dos serviços públicos colocados à disposição da população pelo Município.

2. QUANTO A METODOLOGIA DA RECEITA:

A projeção das receitas derivadas de tributos para o período 2026 a 2028 foi realizada por meio de modelos de séries temporais propostos por Box e Jenkins (1976). Essa abordagem tem sido amplamente utilizada na literatura por causa da simplicidade de estimação, interpretação dos parâmetros e sua performance preditiva.

Para a projeção das demais receitas observou-se, entre outros fatores, receitas mensais históricas, a arrecadação realizada no exercício financeiro de 2024, a estimativa de receitas constantes da Lei Orçamentária Anual de 2024 e os três primeiros meses do ano atual (2025).

O município apresentará as metas fiscais para o resultado primário utilizando a metodologia atual, prevista na 14ª edição do Manual de Demonstrativos Fiscais – MDF, aprovado pela Portaria nº 699 da Secretaria do Tesouro Nacional – STN, de 07 de julho de 2023, que adota o regime de caixa para as receitas e despesas.

Sobre a base de cálculo dessas receitas, respeitando suas características, foram aplicadas as seguintes variáveis a seguir.

¹ demonstrativo das metas anuais, instruído com memória e metodologia de cálculo que justifiquem os resultados pretendidos, comparando-as com as fixadas nos três exercícios anteriores, e evidenciando a consistência delas com as premissas e os objetivos da política econômica nacional;

**CNPJ: 13.715.057/0001 – 19. Praça Sidney Dourado Matos,
Nº 70, CEP: 44.960 – 000, Centro, Ibititá, Bahia.**

Câmara Municipal de Ibititá



ESTADO DA BAHIA
PREFEITURA MUNICIPAL DE IBITITÁ
GABINETE DO PREFEITO

a) EFEITO PIB-BA:

Para as receitas que sofrem influência do PIB, admitiu-se uma elasticidade unitária, de forma que as mesmas capturaram toda variação do PIB. As estimativas do PIB estadual foram elaboradas pela Superintendência de Estudos Econômicos e Sociais - SEI, que levou em conta o cenário que a economia do Estado desenha nesse momento.

Esta expectativa assenta-se na maturação dos investimentos estratégicos. Entretanto, levou-se em conta, também, os ajustes fiscais da União e os riscos advindos da volatilidade da conjuntura internacional. Deste modo, tendo em vista os princípios do equilíbrio fiscal e a gestão responsável das contas públicas, optou-se pelo cenário mais cauteloso.

b) EFEITO EXPECTATIVA DE INFLAÇÃO:

Como expectativa inflacionária para o período os três anos, adotou-se a variação na média esperada do Índice de Preço para o Consumidor Amplo (IPCA), projetado pelo Instituto Brasileiro de Geografia e Estatística - IBGE.

c) ESFORÇO DE ARRECAÇÃO MUNICIPAL

As receitas provenientes de arrecadação própria - Receitas Tributárias (IPTU – ISS - IRRF), que são de competência municipal, vem apresentando pequeno crescimento no decorrer do triênio anterior a previsão para 2024. Devido este quadro evolutivo a administração tributária buscará melhor desempenho para os próximos exercícios.

No preenchimento dos quadros fiscais foram adotados os seguintes parâmetros e projeções das políticas macroeconômicas:

VARIÁVEIS MACROECONÔMICAS PROJETADAS			
	2026	2027	2028
Crescimento real do PIB – BA (%)	3,10	2,50	2,60
Inflação IPCA (%)	4,40	4,00	3,75
Esforço de Arrecadação Municipal (%)	3,00	3,00	3,00

Fonte: Sistema de Expectativas Bacen – Mediana (07/03/2025); SEI – Seplan Bahia (10/03/2024).

A seguir, são apresentadas as projeções para as categorias mais significativas da receita municipal para o exercício que se refere a LDO e para os dois seguintes:

CNPJ: 13.715.057/0001 – 19. Praça Sidney Dourado Matos,
Nº 70, CEP: 44.960 – 000, Centro, Ibititá, Bahia.

Câmara Municipal de Ibititá



**ESTADO DA BAHIA
PREFEITURA MUNICIPAL DE IBITITÁ
GABINETE DO PREFEITO**

- 1) IPTU - A estimativa de arrecadação do IPTU para o exercício 2026, leva em conta a realização de campanhas, o cadastramento de imóveis, sobretudo aqueles que não constam no cadastro municipal e a correção da planta de valores pela inflação acumulada do período.
- 2) ISSQN - A estimativa de arrecadação do ISSQN acompanha dentre outros fatores, o aquecimento econômico, geração de renda e a retomada de investimentos em nossa cidade. Outro aspecto relevante é a ação fiscal reestruturada para uma atuação mais efetiva na fiscalização.
- 3) ITBI - Foi considerado na estimativa do cálculo, o trabalho de incentivo à regularização de imóveis, junto aos Cartórios de Registro.
- 4) COSIP - A Contribuição para o Custeio da Iluminação Pública dos Municípios – COSIP foi estimada com base nos últimos três anos, levando em consideração a projeção da inflação e do crescimento do PIB.
- 5) ICMS – Para o ICMS são adotadas ações tais como: análise de todas as declarações dos contribuintes do ICMS para detecção de erros nas declarações, Correção de declaração com erros de lançamento, Correção de declarações recusadas por inconsistência de dados e contato com todos os contribuintes omissos. O valor foi estimado considerando também a inflação.
- 6) FPM - O FPM depende das arrecadações de IPI e IR.
- 7) IPVA - considerou na estimativa além da inflação do período o aumento da frota de veículos na cidade, após a isenção do IPI no setor automobilístico e como a frota do município sofreu um pequeno aumento, ao longo dos anos.
- 8) FUNDEB - O FUNDEB segue a tendência das demais receitas, uma vez que é formado por uma parte de todas elas, reflete o crescimento de toda a economia nacional, bem como repassada por aluno cadastrado na rede pública.
- 9) DÍVIDA ATIVA - Para DÍVIDA ATIVA as ações foram distribuídas em dois eixos: a primeira passando pela educação fiscal e conscientização do papel do contribuinte, a segunda que oferece condições para o contribuinte se regularizar, quais são destacadas: possibilidades de parcelamentos, de descontos especiais em juros e multa, publicidade das ações e alertas dos débitos e a conciliação judicial.

3. FORMAÇÃO DO BANCO DE DADOS DOS ÚLTIMOS TRÊS EXERCÍCIOS

Para aplicação da metodologia é elaborado banco de dados contendo as informações históricas dos últimos três exercícios de todas as receitas arrecadadas pela entidade, devidamente classificadas por rubricas conforme demonstrativos contábeis relativos às prestações de contas dos respectivos exercícios.

**CNPJ: 13.715.057/0001 – 19. Praça Sidney Dourado Matos,
Nº 70, CEP: 44.960 – 000, Centro, Ibititá, Bahia.**

Câmara Municipal de Ibititá



ESTADO DA BAHIA
PREFEITURA MUNICIPAL DE IBITITÁ
GABINETE DO PREFEITO

4. CONCLUSÃO

Salientamos que as receitas a serem previstas no Projeto de Lei Orçamentária de 2026 alteram e atualizam, automaticamente, o Plano Plurianual 2026-2029.

Ressalta-se que ao final de cada exercício, apurando mudanças no cenário macroeconômico interno e externo, as metas são revistas no sentido de manter uma política fiscal responsável. O equilíbrio das contas públicas constitui um instrumento fundamental para a consecução das prioridades sociais do governo e para garantir o crescimento econômico.

De todo modo, por ocasião da elaboração do Projeto da Lei Orçamentária 2026, poderá ocorrer variações de ajustes nos valores constantes dos anexos de metas fiscais apresentados.

**CNPJ: 13.715.057/0001 – 19. Praça Sidney Dourado Matos,
Nº 70, CEP: 44.960 – 000, Centro, Ibititá, Bahia.**

Câmara Municipal de Ibititá

MUNICÍPIO DE IBITITÁ - BA
LEI DE DIRETRIZES ORÇAMENTÁRIAS
ANEXO DE METAS FISCAIS
METAS ANUAIS
2026
ANEXO II. A

ESPECIFICAÇÃO	2026			2027			2028		
	Valor Corrente (a)	Valor Constante	% PIB (a/PIBx100)	Valor Corrente (b)	Valor Constante	% PIB (b/PIBx100)	Valor Corrente (c)	Valor Constante	% PIB (c/PIBx100)
Receita Total (EXCETO FONTES RPPS)	115.000.000	109.505.379	0,048	125.925.000	119.336.812	0,052	137.698.988	129.821.213	0,057
Receitas Primárias (EXCETO FONTES RPPS) (I)	114.124.840	108.713.530	0,047	124.966.700	118.478.404	0,052	136.651.086	128.892.757	0,057
Receitas Primárias Correntes	108.226.350	103.589.037	0,045	118.507.853	112.672.914	0,049	129.988.338	122.611.255	0,054
Impostos, Taxas e Contribuições de Melhoria	3.211.130	3.206.846	0,001	3.516.887	3.511.051	0,001	3.844.951	3.838.809	0,002
Transferências Correntes	104.724.605	100.188.020	0,044	114.673.442	109.209.983	0,048	125.995.409	118.862.520	0,052
Dons e Receitas Primárias Correntes	279.565	279.533	0,000	306.124	306.085	0,000	334.746	334.700	0,000
Receitas Primárias de Capital	5.998.490	5.983.109	0,002	6.458.847	6.441.514	0,003	7.062.749	7.042.024	0,003
Despesa Total (EXCETO FONTES RPPS)	115.000.000	109.505.379	0,048	125.925.000	119.336.812	0,052	137.698.988	129.821.213	0,057
Despesas Primárias (EXCETO FONTES RPPS) (II)	111.963.020	106.754.777	0,047	122.599.507	116.354.693	0,051	134.062.561	126.595.373	0,056
Despesas Primárias Correntes	100.391.460	97.190.854	0,042	109.928.649	104.907.954	0,046	120.006.977	114.203.520	0,050
Pessoal e Encargos Sociais	46.254.748	45.365.844	0,019	50.648.949	49.583.131	0,021	55.384.625	54.110.182	0,023
Outras Despesas Correntes	54.136.713	52.919.053	0,022	59.278.700	57.819.696	0,025	64.322.352	63.076.564	0,027
Despesas Primárias de Capital	10.485.345	10.439.667	0,004	11.481.453	11.426.684	0,005	12.554.969	12.489.479	0,005
Pagamento de Restos a Pagar de Despesas Primárias	4.562.007	4.553.360	0,002	4.995.397	4.985.030	0,002	5.462.467	5.450.070	0,002
Receita Total (COM FONTES RPPS)	-	-	-	-	-	-	-	-	-
Despesa Total (COM FONTES RPPS)	-	-	-	-	-	-	-	-	-
Despesa Primária (COM FONTES RPPS) (III)	-	-	-	-	-	-	-	-	-
Despesa Primária (COM FONTES RPPS) (IV)	-	-	-	-	-	-	-	-	-
Resultado Primário (SEM RPPS) - Adm de linha (V) = (I - II)	8.112.172	8.084.831	0,003	16.85	8.882.829	0,004	9.713.373	9.674.174	0,004
Resultado Primário (COM RPPS) - Adm de linha (VI) = (V) + (III - IV)	-	-	-	-	-	-	-	-	-
Juros, Encargos e Variações Monetárias Ativas (Exceto RPPS)	702.376	702.171	0,000	769.101	768.855	0,000	841.012	840.718	0,000
Divida Pública Consolidada (DC)	30.293.497	29.912.220	0,013	33.171.380	32.714.219	0,014	36.772.904	35.726.257	0,015
Divida Consolidada Líquida (DCL)	21.130.970	21.927.480	0,009	24.233.412	23.989.423	0,010	26.495.236	26.207.488	0,011
Resultado Nominal (SEM RPPS) - Abaixo da linha	12.915.793	12.846.483	0,003	14.142.794	14.039.651	0,005	15.465.145	15.385.776	0,006

Fonte: Sistema contábil, Prefeitura Municipal de Ibititá, em 02/03/2025

Nota:
- O cálculo das metas acima descritas foi realizado considerando-se o seguinte cenário macroeconômico:

	2026	2027	2028
Crescimento real do PIB - BA (% a.a.)	3,10%	2,50%	2,60%
Inflação IPCA (% a.a. - 12 meses)	4,40%	4,00%	3,75%
Esforço de Arrecadação Municipal	3,00%	3,00%	3,00%
Receita Corrente Líquida	108.226.350	118.507.853	129.988.338

Fonte: Relatório trimestral do Banco Central, disponibilizado em 25/03/2025.

LDO - Ibititá 2026

Lei Complementar nº 101 Art. 4º § 1º: Integrará o projeto de lei de diretrizes orçamentárias Anexo de Metas Fiscais, em que serão estabelecidas metas anuais, em valores correntes e constantes, relativas às receitas, despesas, resultado nominal e primário e montante da dívida pública, para o exercício a que se referirem e para os dois seguintes

Câmara Municipal de Ibititá

MUNICÍPIO DE IBITITÁ - BA
LEI DE DIRETRIZES ORÇAMENTÁRIAS
ANEXO DE METAS FISCAIS
2026
ANEXO II. B
AValiação DO CUMPRIMENTO DAS METAS FISCAIS DO EXERCÍCIO ANTERIOR

ESPECIFICAÇÃO	Metas Previstas em 2024		Metas Realizadas em 2024		% PIB	% RCL	% PIB	% RCL	Valor	Vanagem (c.) = (c/a) x 100
	(a)	(b)	(b)	(c)						
Recetta Total (EXCETO FONTES RPPS)	96.500.000,00	74.374.324,83	110,67%	101,72%	0,02%	101,72%	0,02%	(22.125.675)	(22,93)	
Recetas Primárias (EXCETO FONTES RPPS) (I)	95.814.000,00	74.090.746,49	109,88%	100,84%	0,02%	100,84%	0,02%	(21.723.254)	(22,67)	
Despesa Total (EXCETO FONTES RPPS)	96.500.000,00	83.379.927,80	110,67%	113,48%	0,02%	113,48%	0,02%	(13.120,072)	(13,60)	
Despesas Primárias (EXCETO FONTES RPPS) (II)	96.381.100,00	81.821.460,19	110,53%	111,36%	0,00%	111,36%	0,00%	(14.559,640)	(15,11)	
Recetta Total (COM FONTES RPPS)	-	-	0,00%	0,00%	0,00%	0,00%	0,00%	-	-	
Recetas Primárias (COM EXCETO FONTES RPPS) (III)	-	-	0,00%	0,00%	0,00%	0,00%	0,00%	-	-	
Despesa Total (COM FONTES RPPS)	-	-	0,00%	0,00%	0,00%	0,00%	0,00%	-	-	
Despesas Primárias (COM FONTES RPPS) (IV)	-	-	0,00%	0,00%	0,00%	0,00%	0,00%	-	-	
Resultado Primário (SEM RPPS) - Acima da linha (IV) = (I - II)	430.000,00	(3.664.598,73)	0,00%	0,49%	0,00%	0,49%	0,00%	(4.094,599)	(952,23)	
Resultado Primário (COM RPPS) - Acima da linha (V) = (I - IV)	430.000,00	(3.664.598,73)	0,00%	0,49%	0,00%	0,49%	0,00%	(4.094,599)	(952,23)	
Divida Pública Consolidada (DC)	10.985.000,00	27.812.849,79	0,00%	12,60%	0,01%	37,85%	0,01%	16.827,850	153,19	
Divida Consolidada Líquida (DCL)	10.132.000,00	32.291.253,99	0,00%	11,62%	0,01%	43,95%	0,01%	22.159,264	218,71	
Resultado Nominal (SEM RPPS) - Abaixo da linha	5.411.000,00	4.104.728,95	0,00%	6,21%	0,00%	5,59%	0,00%	(1.306,271)	(24,14)	

Fonte: Sistema contábil, Prefeitura Municipal de Ibititá, em 02/03/2025
 (Anexo II - Resumo Geral da Recetta; Anexo VI do RREO - Relatório Resumido da Execução Orçamentária).

PARÂMETROS	Valor Previsto 2024	Valor Realizado 2024
Previsão do PIB Estadual para 2024	415.000.000,00	420.000.000,00
Recetta Corrente Líquida	87.200.000,00	73.474.324,83

LDO - Ibititá 2026
 Lei Complementar n.º 101, Art. 4º § 2º inciso I: avaliação do cumprimento das metas relativas ao exercício anterior

Câmara Municipal de Ibititá

MUNICÍPIO DE IBITITÁ - BA
LEI DE DIRETRIZES ORÇAMENTÁRIAS
ANEXO DE METAS FISCAIS
2026
METAS FISCAIS ATUAIS COMPARADAS COM AS FIXADAS NOS TRÊS EXERCÍCIOS ANTERIORES
2026
ANEXO II. C

R\$ 1.00

ESPECIFICAÇÃO	VALORES A PREÇOS CORRENTES										
	2023	2024	%	2025	%	2026	%	2027	%	2028	%
Receita Total (EXCETO FONTES RPPS)	99.206.000	96.500.000	189,68%	102.943.000	3,77%	115.000.000	11,71%	125.925.000	9,50%	137.696.988	9,35%
Receitas Primárias (EXCETO FONTES RPPS) (I)	9.106.000	95.814.000	-73,29%	102.151.000	1021,80%	114.124.840	11,72%	124.966.700	9,50%	136.651.086	9,35%
Despesa Total (EXCETO FONTES RPPS)	99.206.000	96.500.000	192,25%	102.943.000	3,77%	115.000.000	11,71%	125.925.000	9,50%	137.696.988	9,35%
Despesas Primárias (EXCETO FONTES RPPS) (II)	98.156.000	96.381.100	191,92%	101.324.000	3,23%	111.963.020	10,50%	122.599.507	9,50%	134.062.561	9,35%
Receita Total (COM FONTES RPPS)	-	-	0,00%	-	0,00%	-	0,00%	-	0,00%	-	0,00%
Receitas Primárias (COM EXCETO FONTES RPPS) (III)	-	-	0,00%	-	0,00%	-	0,00%	-	0,00%	-	0,00%
Despesa Total (COM FONTES RPPS)	-	-	0,00%	-	0,00%	-	0,00%	-	0,00%	-	0,00%
Despesas Primárias (COM FONTES RPPS) (IV)	-	-	0,00%	-	0,00%	-	0,00%	-	0,00%	-	0,00%
Resultado Primário (SEM RPPS) - Acima da linha (IV) = (I - II)	950.000	430.000	220,93%	827.000	-12,95%	8.112.172	880,92%	8.882.829	9,50%	9.713.373	9,35%
Resultado Primário (COM RPPS) - Acima da linha (VI) = (V) + (III - IV)	950.000	430.000	0,00%	-	0,00%	-	0,00%	-	0,00%	-	0,00%
Dívida Pública Consolidada (DC)	16.772.000	10.985.000	152,68%	27.414.930	63,46%	30.293.497	10,50%	33.171.380	9,50%	36.272.904	9,35%
Dívida Consolidada Líquida (DCL)	15.543.000	10.132.000	153,41%	20.028.027	28,86%	23.130.970	10,50%	24.233.412	9,50%	26.499.236	9,35%
Resultado Nominal (SEM RPPS) - Abaixo da linha	(2.753.000)	5.411.000	-287,56%	11.688.501	-524,57%	12.915.793	10,50%	14.142.794	0,00%	15.465.145	0,00%

ESPECIFICAÇÃO	VALORES A PREÇOS CONSTANTES										
	2023	2024	%	2025	%	2026	%	2027	%	2028	%
Receita Total (EXCETO FONTES RPPS)	99.206.000	96.500.000	189,68%	102.943.000	3,77%	109.505.379	6,37%	119.336.812	8,98%	129.821.213	8,79%
Receitas Primárias (EXCETO FONTES RPPS) (I)	9.106.000	95.814.000	9,50%	102.151.000	1021,80%	108.713.530	6,42%	118.476.404	8,98%	128.862.757	8,79%
Despesa Total (EXCETO FONTES RPPS)	99.206.000	96.500.000	102,80%	102.943.000	3,77%	109.505.379	6,37%	119.336.812	8,98%	129.821.213	8,79%
Despesas Primárias (EXCETO FONTES RPPS) (II)	98.156.000	96.381.100	101,84%	101.324.000	3,23%	106.754.777	5,36%	116.354.693	8,99%	126.595.373	8,80%
Receita Total (COM FONTES RPPS)	-	-	0,00%	-	0,00%	-	0,00%	-	0,00%	-	0,00%
Receitas Primárias (COM EXCETO FONTES RPPS) (III)	-	-	0,00%	-	0,00%	-	0,00%	-	0,00%	-	0,00%
Despesa Total (COM FONTES RPPS)	-	-	0,00%	-	0,00%	-	0,00%	-	0,00%	-	0,00%
Despesas Primárias (COM FONTES RPPS) (IV)	-	-	0,00%	-	0,00%	-	0,00%	-	0,00%	-	0,00%
Resultado Primário (SEM RPPS) - Acima da linha (IV) = (I - II)	950.000	430.000	220,93%	827.000	-12,95%	8.084.831	877,61%	8.850.046	9,46%	9.674.174	9,31%
Resultado Primário (COM RPPS) - Acima da linha (VI) = (V) + (III - IV)	950.000	430.000	0,00%	-	0,00%	-	0,00%	-	0,00%	-	0,00%
Dívida Pública Consolidada (DC)	16.772.000	10.985.000	152,68%	27.414.930	63,46%	29.912.220	9,11%	32.714.219	9,37%	35.726.257	9,21%
Dívida Consolidada Líquida (DCL)	15.543.000	10.132.000	153,41%	20.028.027	28,86%	21.927.480	9,46%	23.989.423	9,40%	26.207.488	9,25%
Resultado Nominal (SEM RPPS) - Abaixo da linha	(2.753.000)	5.411.000	-287,56%	11.688.501	-524,57%	12.846.485	0,00%	14.059.691	0,00%	15.365.776	0,00%

Metodologia de Cálculo dos Valores Correntes

VARIÁVEIS	2026	2027	2028
Crescimento real do PIB - BA (% a.a.)	3,10%	2,50%	2,60%
Inflação IPCA (% a.a. - 12 meses)	4,40%	4,00%	3,75%
Esforço de Arrecadação Municipal	3,00%	3,00%	3,00%

Fonte: Relatório Trimestral do Banco Central, disponibilizado em 25/03/2022.

LDO - Ibititá 2026

Lei Complementar nº 101, Art. 4º, § 2º, inciso II: O Anexo conterá ainda: demonstrativo das metas anuais, instruído com memória e metodologia de cálculo que justifiquem os resultados pretendidos, comparando-as com as fixadas nos três exercícios anteriores, e evidenciando a consistência delas com as premissas e os objetivos da política econômica nacional.

Câmara Municipal de Ibititá

MUNICÍPIO DE IBITITÁ - BA
LEI DE DIRETRIZES ORÇAMENTÁRIAS
ANEXO DE METAS FISCAIS
EVOLUÇÃO DO PATRIMÔNIO LÍQUIDO
2026
ANEXO II. D

LRF, art. 4º § 2º, inciso III

	RS 1.00					
PATRIMONIO LÍQUIDO	2024	%	2023	%	2022	%
Patrimônio/Capital		0.00%		0.00%		0.00%
Reservas		0.00%		0.00%		0.00%
Resultado Acumulado	24,157,262.58	100.00%	18,250,000.00	100.00%	33,674,000.00	100.00%
TOTAL	24,157,262.58	100.00%	18,250,000.00		33,674,000.00	

REGIME PREVIDENCIÁRIO						
PATRIMONIO LÍQUIDO	2021	%	2023	%	2022	%
Patrimônio						
Reservas						
Lucro ou Prejuízos Acumulados						
TOTAL						

FONTE: Sistema contábil, Prefeitura Municipal de Ibititá, em 02/03/2025
(Anexo XIV - Balanço Patrimonial)

LDO - Ibititá 2026

Lei Complementar nº 101/00 Art. 4º § 2º, inciso III:

§ 2º O Anexo conterá ainda:

III - evolução do patrimônio líquido, também nos últimos três exercícios, destacando a origem e a aplicação dos recursos obtidos com a alienação de ativos.

Câmara Municipal de Ibititá

MUNICÍPIO DE IBITITÁ - BA
 LEI DE DIRETRIZES ORÇAMENTÁRIAS
 ANEXO DE METAS FISCAIS
ORIGEM E APLICAÇÃO DOS RECURSOS OBTIDOS COM A ALIENAÇÃO DE ATIVOS
 2026
 ANEXO II E

LR.F, art.4º, §2º, inciso III R\$ 1.00

RECEITAS REALIZADAS	2024 (a)	2023 (b)	2022 (c)
RECEITAS DE CAPITAL - ALIENAÇÃO DE ATIVOS (I)	-	-	-
Alienação de Bens Móveis	-	-	-
Alienação de Bens Imóveis	-	-	-
Alienação de bens intangíveis	-	-	-
Rendimento de aplicação financeira	-	-	-
DESPESAS EXECUTADAS	2024 (d)	2023 (e)	2022 (f)
APLICAÇÃO DOS RECURSOS DA ALIENAÇÃO DE ATIVOS (II)	-	-	-
DESPESAS DE CAPITAL	-	-	-
Investimentos	-	-	-
Inversões Financeiras	-	-	-
Amortização da Dívida	-	-	-
DESPESAS CORRENTES DOS REGIMES DE PREVIDÊNCIA	-	-	-
Regime Geral de Previdência Social	-	-	-
Regime Próprio de Previdência dos Servidores	-	-	-
SALDO FINANCEIRO	2024	2023	2022
VALOR (III)	(g) = ((Ia - IId) + IIIh)	(h) = ((Ib - IIe) + IIIi)	(i) = (Ic - II f)
	-	-	-

FONTE: Sistema contábil, Prefeitura Municipal de Ibititá, em 02/03/2025
 (Anexo 2 - Resumo Segundo Categoria Econômica).

LDO - Ibititá 2026

Lei Complementar nº 101/00 Art. 4º § 2º, inciso III:

§ 2º O Anexo conterá ainda:

III - evolução do patrimônio líquido, também nos últimos três exercícios, destacando a origem e a aplicação dos recursos obtidos com a alienação de ativos.

Câmara Municipal de Ibititá

MUNICÍPIO DE IBITITÁ - BA
 LEI DE DIRETRIZES ORÇAMENTÁRIAS
 ANEXO DE METAS FISCAIS
AVALIAÇÃO DA SITUAÇÃO FINANCEIRA E ATUARIAL DO RPPS
 2026
 ANEXO II. F

LR.F, art.4º, §2º, inciso IV, alínea "a" R\$ 1.00

RECEITAS E DESPESAS PREVIDENCIÁRIAS DO REGIME PRÓPRIO DE PREVIDÊNCIA DOS SERVIDORES			
PLANO PREVIDENCIÁRIO			
	2022	2023	2024
RECEITAS PREVIDENCIÁRIAS - RPPS			
RECEITAS CORRENTES (I)			
Receita de Contribuições dos Segurados			
Ativo			
Inativo			
Pensionista			
Receita de Contribuições Patronais			
Ativo			
Inativo			
Pensionista			
Receita Patrimonial			
Receitas Imobiliárias			
Receitas de Valores Mobiliários			
Outras Receitas Patrimoniais			
Receita de Serviços			
Outras Receitas Correntes			
Compensação Financeira entre os Regimes			
Aportes Periódicos para Amortização de Déficit Atuarial do RPPS (II) ¹			
Demais Receitas Correntes			
RECEITAS DE CAPITAL (III)			
Alienação de Bens, Direitos e Ativos			
Amortização de Empréstimos			
Outras Receitas de Capital			
TOTAL DAS RECEITAS DO FUNDO EM CAPITALIZAÇÃO (IV)			
DESPESAS PREVIDENCIÁRIAS - RPPS			
Benefícios			
Aposentadorias			
Pensões por Morte			
Outras Despesas Previdenciárias			
Compensação Financeira entre os Regimes			
Demais Despesas Previdenciárias			
TOTAL DAS DESPESAS DO FUNDO EM CAPITALIZAÇÃO (V)			
RESULTADO PREVIDENCIÁRIO - FUNDO EM CAPITALIZAÇÃO (VI) = (IV - V)2			
RECURSOS RPPS ARRECADADOS EM EXERCÍCIOS ANTERIORES			
VALOR	2022	2023	2024
RESERVA ORÇAMENTÁRIA DO RPPS			
VALOR	2022	2023	2024
APORTES DE RECURSOS PARA O FUNDO EM CAPITALIZAÇÃO DO RPPS			
Plano de Amortização - Contribuição Patronal Suplementar			
Plano de Amortização - Aporte Periódico de Valores Predefinidos			
Outros Aportes para o RPPS			
Recursos para Cobertura de Déficit Financeiro			
BENS E DIREITOS DO RPPS (FUNDO EM CAPITALIZAÇÃO)			
Caixa e Equivalentes de Caixa			
Investimentos e Aplicações			
Outro Bens e Direitos			
FUNDO EM REPARTIÇÃO (PLANO FINANCEIRO)			
RECEITAS PREVIDENCIÁRIAS - RPPS (FUNDO EM REPARTIÇÃO)			
RECEITAS CORRENTES (VII)			
Receita de Contribuições dos Segurados			
Ativo			
Inativo			
Pensionista			
Receita de Contribuições Patronais			
Ativo			
Inativo			
Pensionista			
Receita Patrimonial			
Receitas Imobiliárias			
Receitas de Valores Mobiliários			

NADA CONSTA

Câmara Municipal de Ibititá

MUNICÍPIO DE IBITITÁ - BA
 LEI DE DIRETRIZES ORÇAMENTÁRIAS
 ANEXO DE METAS FISCAIS
AVALIAÇÃO DA SITUAÇÃO FINANCEIRA E ATUARIAL DO RPPS
 2026
 ANEXO II. F

Outras Receitas Patrimoniais				
Receita de Serviços				
Outras Receitas Correntes				
Compensação Financeira entre os regimes				
Demais Receitas Correntes				
RECEITAS DE CAPITAL (VIII)				
Alienação de Bens, Direitos e Ativos				
Amortização de Empréstimos				
Outras Receitas de Capital				
TOTAL DAS RECEITAS DO FUNDO EM REPARTIÇÃO (IX) = (VII + VIII)				
DESPESAS PREVIDENCIÁRIAS - RPPS (FUNDO EM REPARTIÇÃO)	2022	2023	2024	
Benefícios				
Aposentadorias				
Pensões por Morte				
Outras Despesas Previdenciárias				
Compensação Financeira entre os Regimes				
Demais Despesas Previdenciárias				
TOTAL DAS DESPESAS DO FUNDO EM REPARTIÇÃO (X)				
RESULTADO PREVIDENCIÁRIO - FUNDO EM REPARTIÇÃO (XI) = (IX - X)2				
APORTES DE RECURSOS PARA O FUNDO EM REPARTIÇÃO DO RPPS	2022	2023	2024	
Recursos para Cobertura de Insuficiências Financeiras				
Recursos para Formação de Reserva				
BENS E DIREITOS DO RPPS (FUNDO EM REPARTIÇÃO)	2022	2023	2024	
Caixa e Equivalentes de Caixa				
Investimentos e Aplicações				
Outro Bens e Direitos				
ADMINISTRAÇÃO DO REGIME PRÓPRIO DE PREVIDÊNCIA DOS SERVIDORES - RPPS				
RECEITAS DA ADMINISTRAÇÃO - RPPS	2022	2023	2024	
Receitas Correntes				
TOTAL DAS RECEITAS DA ADMINISTRAÇÃO RPPS (XII)				
DESPESAS DA ADMINISTRAÇÃO - RPPS	2022	2023	2024	
Despesas Correntes (XIII)				
Pessoal e Encargos Sociais				
Demais Despesas Correntes				
Despesas de Capital (XIV)				
TOTAL DAS DESPESAS DA ADMINISTRAÇÃO RPPS (XIII + XIV)				
RESULTADO DA ADMINISTRAÇÃO RPPS (XVI) = (XII - XV)2				
BENS E DIREITOS DO RPPS - ADMINISTRAÇÃO RPPS	2022	2023	2024	
Caixa e Equivalentes de Caixa				
Investimentos e Aplicações				
Outro Bens e Direitos				
BENEFÍCIOS PREVIDENCIÁRIOS MANTIDOS PELO TESOUREIRO				
RECEITAS PREVIDENCIÁRIAS (BENEFÍCIOS MANTIDOS PELO TESOUREIRO)	2022	2023	2024	
Contribuições dos Servidores				
Demais Receitas Previdenciárias				
TOTAL DAS RECEITAS (BENEFÍCIOS MANTIDOS PELO TESOUREIRO) (XVII)				
DESPESAS PREVIDENCIÁRIAS (BENEFÍCIOS MANTIDOS PELO TESOUREIRO)	2022	2023	2024	
Aposentadorias				
Pensões				
Outras Despesas Previdenciárias				
TOTAL DAS DESPESAS (BENEFÍCIOS MANTIDOS PELO TESOUREIRO) (XVIII)				
RESULTADO DOS BENEFÍCIOS MANTIDOS PELO TESOUREIRO (XIX) = (XVII - XVIII)2				
PROJEÇÃO ATUARIAL DO REGIME PRÓPRIO DE PREVIDÊNCIA DOS SERVIDORES				
FUNDO EM CAPITALIZAÇÃO (PLANO PREVIDENCIÁRIO)				
EXERCÍCIO	RECEITAS PREVIDENCIÁRIAS (a)	DESPESAS PREVIDENCIÁRIAS (b)	RESULTADO PREVIDENCIÁRIO (c) = (a-b)	SALDO FINANCEIRO DO EXERCÍCIO (d) = (d Exercício anterior) + (c)

NADA CONSTA

Câmara Municipal de Ibititá

MUNICÍPIO DE IBITITÁ - BA
LEI DE DIRETRIZES ORÇAMENTÁRIAS
ANEXO DE METAS FISCAIS
AValiação DA SITUAÇÃO FINANCEIRA E ATUARIAL DO RPPS
2026
ANEXO II. F

FUNDO EM REPARTIÇÃO (PLANO FINANCEIRO)				
EXERCÍCIO	RECEITAS PREVIDENCIÁRIAS (a)	DESPESAS PREVIDENCIÁRIAS (b)	RESULTADO PREVIDENCIÁRIO (c) = (a-b)	SALDO FINANCEIRO DO EXERCÍCIO (d) = (d Exercício anterior) + (c)
	NADA CONSTA			

FONTE: Sistema contábil, Prefeitura Municipal de Ibititá, em 02/03/2025
(Anexo 4 do RREO (Demonstrativo das Receitas e Despesas Previdenciárias do RPPS) do 6º bimestre dos exercícios: 2019, 2020 e 2021).

Nota Explicativa:

O Município não possui Previdência Própria.

LDO - Ibititá 2026

Lei Complementar n.º 101/00 Art. 4º § 2º, inciso IV, alínea a:

IV - avaliação da situação financeira e atuarial

a) dos regimes geral de previdência social e próprios de servidores públicos e do Fundo de Amparo ao Trabalhador

Câmara Municipal de Ibititá

MUNICÍPIO DE IBITITÁ - BA
LEI DE DIRETRIZES ORÇAMENTÁRIAS
ANEXO DE METAS FISCAIS
ESTIMATIVA E COMPENSAÇÃO DA RENÚNCIA DE RECEITA
2026
ANEXO II. G

AMF - Tabela 8 (LRF, art. 4º, § 2º, inciso V)

R\$ 1.00

TRIBUTO	MODALIDADE	SETORES/ PROGRAMAS/ BENEFICIÁRIO	RENÚNCIA DE RECEITA PREVISTA			COMPENSAÇÃO
			2026	2027	2028	
IPTU	ANISTIA	Pessoas Físicas e Jurídicas	30,000	30,900	32,136	Elevação dos valores constantes da PGV - Planta Genérica de Valores, em 5% acima dos valores de atualização monetária, atualização dos dados cadastrais imobiliários e do cadastro econômico Redução permanente da despesa
ISS			50,000	51,500	53,560	
TAXAS			50,000	51,500	53,560	
TOTAL			130,000	133,900	139,256	-

Fonte: Prefeitura Municipal (Secretária da Fazenda / Finanças do Município).

LDO - Ibititá 2026

Lei Complementar 101/00 Art. 4º § 2º, inciso V:

V - demonstrativo da estimativa e compensação de renúncia de receita e margem de expansão das despesas obrigatórias de caráter continuado

Câmara Municipal de Ibititá

MUNICÍPIO DE IBITITA - BA
LEI DE DIRETRIZES ORÇAMENTÁRIAS
ANEXO DE METAS FISCAIS
MARGEM DE EXPANSÃO DAS DESPESAS OBRIGATÓRIAS DE CARÁTER CONTINUADO
2026
ANEXO II. H

AMF - Tabela 9 (LRF, art. 4º, § 2º, inciso V) R\$ 1.00

EVENTOS	Valor Previsto para 2026
Aumento Permanente da Receita	12,057,000
(-) Transferências Constitucionais	4,219,950
(-) Transferências ao FUNDEB	2,411,400
Saldo Final do Aumento Permanente de Receita (I)	5,425,650
Redução Permanente de Despesa (II)	130,000
Margem Bruta (III) = (I+II)	5,555,650
Saldo Utilizado da Margem Bruta (IV)	-
Novas DOCC	-
Novas DOCC geradas por PPP	-
Margem Líquida de Expansão de DOCC (V) = (III-IV)	5,555,650

FONTE: Sistema contábil, Prefeitura Municipal de Ibititá, em 02/03/2025

Nota: Na apuração da margem de expansão das Despesas Obrigatórias de Caráter Continuoado - DOCC, é prevista a redução permanente de despesa por meio da racionalização dos recursos humanos. O valor atribuído ao Campo Aumento Permanente da Receita foi gerado a partir da previsão das transferências de recursos a ingressar na municipalidade.

LDO - Ibititá 2026

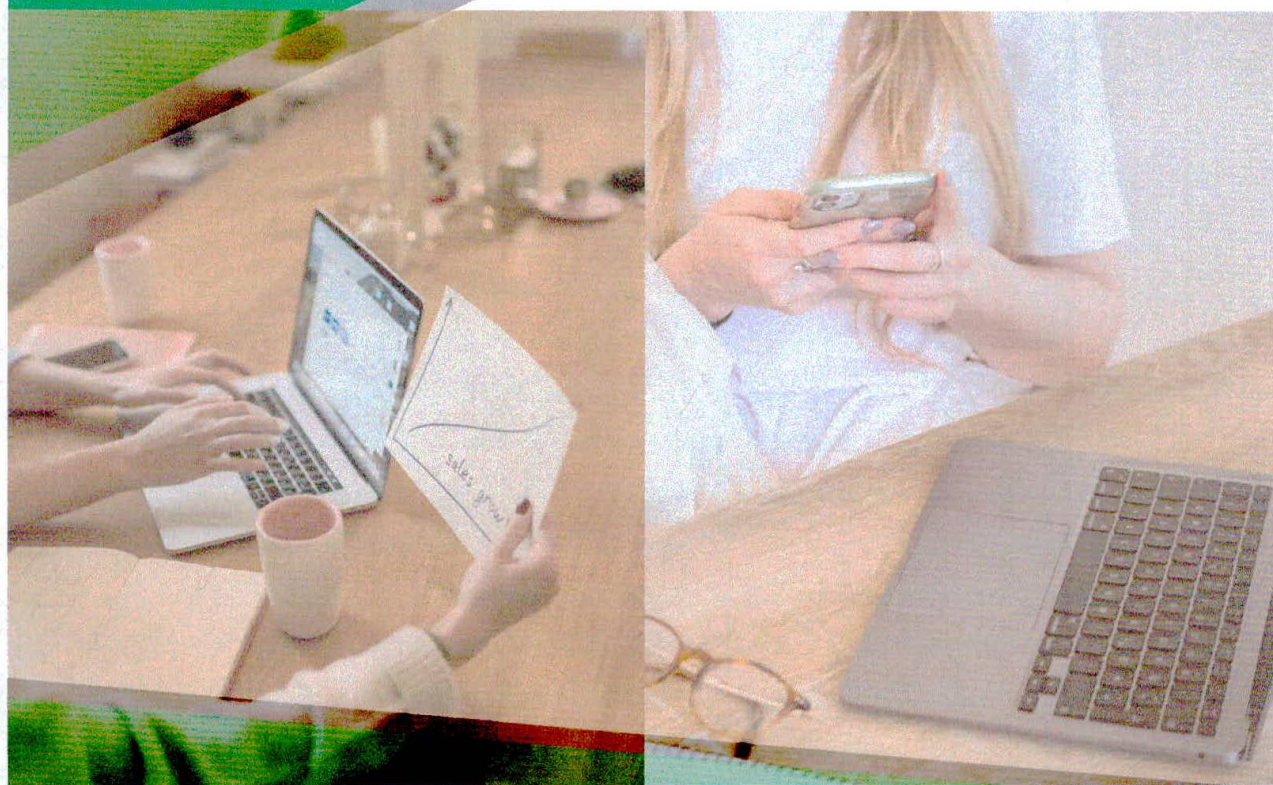
Lei Complementar 101/00 Art. 4º § 2º, inciso V:

V – demonstrativo da estimativa e compensação de renúncia de receita e margem de expansão das despesas obrigatórias de caráter continuado

Câmara Municipal de Ibititá

ANEXO III

2026



LDO

Câmara Municipal de Ibititá



ESTADO DA BAHIA
PREFEITURA MUNICIPAL DE IBITITÁ
GABINETE DO PREFEITO

ANEXO III

LEI DE DIRETRIZES ORÇAMENTÁRIAS - 2026

Demonstrativo de Riscos Fiscais

(Art. 4º, § 3º, da Lei Complementar n.º 101 de 4 de maio de 2000)¹

A Lei de Responsabilidade Fiscal, de maio de 2000, determinou que os diversos entes da federação assumissem o compromisso com a implementação de um orçamento equilibrado. Este compromisso inicia-se com a elaboração da Lei de Diretrizes Orçamentárias, quando são definidas as metas fiscais, a previsão de gastos compatíveis com as receitas esperadas e identificados os principais riscos sobre as contas públicas no momento da elaboração do orçamento.

Os riscos fiscais podem ser classificados em duas categorias: orçamentários e de dívida:

- Os riscos orçamentários são aqueles que dizem respeito à possibilidade de as receitas e despesas previstas não se confirmarem, isto é, que durante a execução orçamentária ocorram desvios entre receitas e despesas orçadas.

- Os riscos da dívida pública decorrem do risco inerente à administração da dívida pública decorre do impacto de eventuais variações das taxas de juros, de câmbio e de inflação nos títulos vincendos. Essas variações, quando verificadas, geram impacto no orçamento anual, aumentando ou reduzindo o volume de recursos necessários ao pagamento do serviço da dívida dentro do período orçamentário. Elas também têm efeito sobre o estoque da dívida, com impactos nos orçamentos dos anos seguintes. Em particular, a volatilidade dessas variáveis notadamente a inflação medida pelo IGP-DI que indexa a maior parte do estoque da dívida pode ensejar dificuldades na capacidade de endividamento do Governo, em vista das metas acordadas com o Tesouro Nacional para a relação receita líquida real/dívida financeira

No caso da receita, pode-se mencionar, como exemplo, a frustração de parte da arrecadação de determinado imposto, em decorrência de fatos novos e imprevisíveis à época da programação orçamentária, principalmente em função de desvios entre os parâmetros estimados e efetivos.

Além disso, é importante considerar as variáveis que influem diretamente no montante de recursos arrecadados pelo município, que são as Receitas Tributárias e os recursos oriundos de Transferências de convênios da União e do Estado. Neste sentido, constituem riscos orçamentários os desvios entre as projeções destas variáveis utilizadas para a elaboração do orçamento e os seus valores efetivamente verificados durante a execução orçamentária, assim como os coeficientes que relacionam os parâmetros aos valores estimados.

¹ Lei Complementar 101/00 Art. 4º § 3º:

§ 3º A lei de diretrizes orçamentárias conterá Anexo de Riscos Fiscais, onde serão avaliados os passivos contingentes e outros riscos capazes de afetar as contas públicas, informando as providências a serem tomadas, caso se concretizem.

**CNPJ: 13.715.057/0001 – 19. Praça Sidney Dourado Matos,
Nº 70, CEP: 44.960 – 000, Centro, Ibititá, Bahia.**

Câmara Municipal de Ibititá



ESTADO DA BAHIA
PREFEITURA MUNICIPAL DE IBITITÁ
GABINETE DO PREFEITO

Por sua vez, as despesas realizadas pelo município podem apresentar desvios em relação às projeções utilizadas para a elaboração do orçamento, tanto em função do nível de atividade econômica, quanto em função de fatores ligados a obrigações constitucionais e legais. Outras despesas importantes são os gastos com pessoal e encargos que são basicamente determinadas por decisões associadas à folha de pessoal e aumentos salariais.

Em relação aos riscos de dívida, são oriundos de dois tipos diferentes de eventos. O primeiro diz respeito à administração da dívida, ou seja, riscos decorrentes da variação das taxas de juros. Este impacto pode ocorrer no serviço da dívida, pois os valores da dívida em alguns casos são gerados em função do repasse do governo, ou seja, se faz uma estimativa de quanto se vai pagar no mês e aplica na projeção orçamentária para o exercício em curso. Já o segundo tipo refere-se aos passivos contingentes do Município, isto é, dívidas cuja existência depende de fatores imprevisíveis, tais como os resultados dos julgamentos de processos judiciais que envolvem o Município. Os riscos de dívida são especialmente relevantes porque afetam a relação dívida/arrecadação, considerada o indicador mais importante de solvência do setor público.

É, também risco da dívida, o caso das ações trabalhistas, que existem de fato, referentes à administrações anteriores, sendo muito difícil, quantificar essas ações, sendo, portanto, o risco fiscal decorrente de eventual condenação da municipalidade. Ademais, convém recordar que a sistemática de cobrança judicial por meio de precatórios, conforme art. 10 da LRF, afasta a possibilidade de ocorrência de dívida imprecisa, que caracteriza os Riscos Fiscais, uma vez que o pagamento dos precatórios está previsto, de modo explícito, na Lei Orçamentária.

Em síntese, quanto aos riscos que podem advir dos passivos contingentes (precatórios), é importante também ressaltar a característica de imprevisibilidade quanto ao resultado da ação, havendo sempre a possibilidade de o Município ser o vencedor e não ocorrer impacto fiscal. Há que se considerar ainda que, mesmo quando finalizadas, a imprevisibilidade das ações persiste, uma vez que tais ações levam, em geral, um longo período para chegar ao resultado final, devido aos recursos que o Município impetra por direito. E mesmo na ocorrência de decisão desfavorável ao Município, em algum dos passivos contingentes elencados como risco, o impacto fiscal dependerá da forma de pagamento que for efetuada, devendo sempre ser liquidadas dentro da realidade orçamentária e financeira do Município.

Neste sentido, conforme já mencionado, a existência dos passivos contingentes listados anteriormente não implica ou infere probabilidade de ocorrência, em especial aqueles que envolvem disputas judiciais. Ao contrário, o Município vem despendendo um grande esforço para defender a legalidade de seus atos. Além disso, caso o Município perca algum desses julgamentos, a política fiscal será acionada visando neutralizar eventuais perdas, de forma a garantir a solvência do setor público.

No caso dos riscos orçamentários, se ocorrerem durante a execução do orçamento de 2026, a Lei de Responsabilidade Fiscal, em seu art. 9º, prevê a reavaliação bimestral das receitas de forma a compatibilizar a execução orçamentária e financeira com as metas fiscais fixadas na LDO. A reavaliação bimestral - juntamente com a avaliação do cumprimento das metas fiscais, efetuada a cada quadrimestre, permite que eventuais desvios, tanto de receita quanto de despesa, sejam corrigidos ao longo do ano, sendo os riscos orçamentários que se materializarem compensados com realocação ou redução de despesas.

**CNPJ: 13.715.057/0001 – 19. Praça Sidney Dourado Matos,
Nº 70, CEP: 44.960 – 000, Centro, Ibititá, Bahia.**

Câmara Municipal de Ibititá



**ESTADO DA BAHIA
PREFEITURA MUNICIPAL DE IBITITÁ
GABINETE DO PREFEITO**

Nos casos de ocorrência de algum dos riscos relativos à administração da dívida, é importante ressaltar que o impacto da variação das taxas de juros em relação às projeções é pequeno, visto que em alguns casos a taxa de juros é pré-definida na negociação. Neste sentido, o impacto fiscal destas operações é solucionado dentro da própria estratégia de administração da dívida pública.

Em suma, as metas fixadas confirmam o comprometimento do Governo Municipal com a responsabilidade fiscal, contribuindo para a estabilidade das contas públicas, adequando à crise mundial e propiciando a criação das condições necessárias para o crescimento sustentado com inclusão social.

**CNPJ: 13.715.057/0001 – 19. Praça Sidney Dourado Matos,
Nº 70, CEP: 44.960 – 000, Centro, Ibititá, Bahia.**

Câmara Municipal de Ibititá

MUNICÍPIO DE IBITITÁ - BA
LEI DE DIRETRIZES ORÇAMENTÁRIAS
ANEXO DE RISCOS FISCAIS
DEMONSTRATIVO DE RISCOS FISCAIS E PROVIDÊNCIAS
2026
ANEXO III

ARF (LRF, art 4º, § 3º)

R\$ 1.00

PASSIVOS CONTINGENTES		PROVIDÊNCIAS	
Descrição	Valor	Descrição	Valor
Demandas Judiciais	150,000.00	Abertura de Créditos adicionais a partir da Reserva de Contingência ou de cancelamento de despesas discricionárias	150,000.00
Dívidas em Processo de Reconhecimento			
Avais e Garantias Concedidas			
Assunção de Passivos			
Assistências Diversas			
Outros Passivos Contingentes			
SUBTOTAL	150,000.00	SUBTOTAL	150,000.00

DEMAIS RISCOS FISCAIS PASSIVOS		PROVIDÊNCIAS	
Descrição	Valor	Descrição	Valor
Frustração de Arrecadação	100,000.00	Contingenciamento de despesa e/ou limitação de empenho e movimentação financeira, conforme Art. 9º da LC 101/00 - Lei de Responsabilidade Fiscal.	100,000.00
Restituição de Tributos a Maior		Abertura de Crédito Adicional suplementar com a anulação da Reserva de Contingência.	-
Discrepância de Projeções	0.00	Abertura de Crédito Adicional suplementar com a anulação de dotações orçamentárias.	-
		Abertura de Crédito Adicional suplementar com a anulação da Reserva de Contingência.	0.00

Outros Riscos Fiscais

Despesas com obras de caráter emergencial	100,000.00	Abertura de Crédito Adicional suplementar com a anulação da Reserva de Contingência	100,000.00
Despesas de caráter emergencial na área de saúde e sanitária	100,000.00	Abertura de Crédito Adicional suplementar com a anulação de dotações orçamentárias (priorizando) a utilização de "superávit" de recursos reservados.	100,000.00
Despesa de juros e amortizações da dívida interna ou externa fixadas a menor	454,000.00	Abertura de Crédito Adicional suplementar com a anulação de dotações orçamentárias	454,000.00
SUBTOTAL	754,000.00	SUBTOTAL	754,000.00
TOTAL	904,000.00	TOTAL	904,000.00

FONTE: Sistema contábil, Prefeitura Municipal de Ibititá, em 02/03/2025

NOTA EXPLICATIVA:

PASSIVOS CONTINGENTES:

a) Demandas Judiciais: Estimar o montante relativo a ações judiciais em andamento contra o ente federativo nas quais haja probabilidade de que o ganho de causa venha ser da outra parte. Como por exemplo: Demandas trabalhistas contra o ente federativo.

DEMAIS RISCOS FISCAIS PASSIVOS

a) Frustração de Arrecadação: O cálculo foi realizado com base nas reestimativas das principais receitas do Município, onde foram diminuídos o crescimento percentual do PIB Brasil para o período das receitas de impostos, taxas e transferências constitucionais obrigatórias, e ajustes por inadimplência.

b) Restituição de Tributos a Maior: Valores de restituição de tributos que possam ocorrer, acima do valor previsto no orçamento para restituição.

Câmara Municipal de Ibititá

c) Discrepância de Projeções: De acordo com os fundamentos contidos nos incisos IX do art. 40, III do art. 54, e o art. 65 da Lei Federal nº 8.666/1993, a Lei Federal nº 10.192/2001, os quais regulamentam as alterações contratuais e em consequência mediante a evolução das variações de valores na Prefeitura Municipal, como tendência de risco fiscal.

OUTROS RISCOS FISCAIS

d) Despesas com obras de caráter emergencial: possíveis contingentes que possam ocorrer e que necessitem de obras emergenciais.

e) Despesas de caráter emergencial na área de saúde e sanitária: riscos com pandemia e desastre natural, por exemplo, que possam gerar problemas econômicos, sociais e de saúde pública.

f) Despesas de juros e amortizações da dívida interna ou externa fixadas a menor: riscos com as variações nas taxas cambiais contratuais, e correção monetária a maior que as utilizadas na previsão para o exercício.

LDO - Ibititá 2026

¹¹ Lei Complementar 101/00 Art. 4º § 3º:

§ 3º A lei de diretrizes orçamentárias conterá Anexo de Riscos Fiscais, onde serão avaliados os passivos contingentes e outros riscos capazes de afetar as contas públicas, informando as providências a serem tomadas, caso se concretizem.

Câmara Municipal de Ibititá

Projetos de Lei



PREFEITURA MUNICIPAL DE IBITITÁ
GABINETE DO PREFEITO
CNPJ Nº 13.715.057/0001-19

PROJETO DE LEI Nº 035/2025, DE 30 DE OUTUBRO DE 2025

APROVADO

EM: 31 / 10 / 2025

PRESIDENTE

1º SECRETÁRIO

“Cria o Conselho Municipal de Promoção da Igualdade Racial e o Fundo Municipal de Promoção da Igualdade Racial do Município de Ibititá, e dá outras providências.”

O PREFEITO DO MUNICÍPIO DE IBITITÁ, ESTADO DA BAHIA, no uso da atribuição que lhe confere a Lei Orgânica Municipal, FAZ SABER que a Câmara Municipal aprovou e eu sanciono a seguinte Lei:

APROVADO

EM: _____ / _____ / _____

PRESIDENTE

1º SECRETÁRIO

CAPÍTULO I**DO CONSELHO MUNICIPAL**

Art. 1º Fica criado o Conselho Municipal de Promoção da Igualdade Racial – COMPIR, órgão colegiado, de caráter consultivo, deliberativo e fiscalizador, vinculado à Secretaria Municipal de Assistência Social, do Idoso e da Igualdade Racial, com a finalidade de propor, acompanhar, avaliar e fiscalizar políticas públicas destinadas à promoção da igualdade racial e ao enfrentamento do racismo no âmbito do Município.

Art. 2º Compete ao Conselho Municipal de Promoção da Igualdade Racial – COMPIR:

- I – propor diretrizes para a formulação e implementação de políticas públicas de promoção da igualdade racial;
- II – acompanhar a execução das ações desenvolvidas pelo Poder Executivo voltadas ao combate à discriminação racial;
- III – estimular parcerias entre governo e sociedade civil para valorização da cultura afro-brasileira, indígena e de outros grupos étnico-raciais;
- IV – colaborar na elaboração de planos, programas e projetos municipais referentes à promoção da igualdade racial;
- V – propor campanhas educativas e de conscientização contra o racismo, o preconceito e a discriminação;
- VI – acompanhar e fiscalizar a aplicação de recursos destinados a programas de promoção da igualdade racial;

Praça Sidney Dourado Matos, 70 – Centro – Ibititá-BA – CEP: 44.960-000
CNPJ nº 13.715.057/0001-19

Câmara Municipal de Ibititá



PREFEITURA MUNICIPAL DE IBITITÁ
GABINETE DO PREFEITO
CNPJ Nº 13.715.057/0001-19

VII – articular-se com conselhos municipais, estaduais e nacionais, bem como com movimentos sociais e organizações da sociedade civil;

VIII – elaborar e aprovar seu Regimento Interno.

Art. 3º O Conselho Municipal de Promoção da Igualdade Racial – COMPIR será composto de forma paritária, garantindo a representação do Poder Público e da Sociedade Civil, na seguinte proporção:

I – 50% (cinquenta por cento) de representantes da Sociedade Civil, escolhidos entre:

- a) Associações comunitárias e culturais;
- b) Representantes de comunidades quilombolas;
- c) Representantes de credos e religiões;
- d) Representantes de produtores rurais;
- e) Representantes de empreendedores locais.

II – 50% (cinquenta por cento) de representantes do Poder Público Municipal, indicados pelos seguintes órgãos:

- a) Secretaria Municipal de Agricultura;
- b) Secretaria Municipal de Educação;
- c) Secretaria Municipal de Assistência Social;
- d) Secretaria Municipal de Saúde;
- e) Secretaria Municipal da de Apoio a Mulher, do Idoso e da Igualdade Racial.

Art. 4º Os membros titulares e suplentes serão designados pelo Prefeito Municipal, para mandato de 2 (dois) anos, permitida uma recondução.

§1º A Presidência do Conselho será exercida em sistema de rodízio entre representantes do Poder Público e da Sociedade Civil.

§2º O Conselho reunir-se-á, ordinariamente, a cada um mês e, extraordinariamente, sempre que convocado pelo Presidente ou por, no mínimo, 1/3 de seus membros.

Art. 5º A participação no COMPIR será considerada de **relevante interesse público**, não remunerada, vedada qualquer forma de gratificação, remuneração ou vantagem.

Art. 6º O Poder Executivo garantirá o apoio técnico, administrativo e financeiro necessário ao funcionamento do Conselho.

CAPÍTULO II DO FUNDO MUNICIPAL

Praça Sidney Dourado Matos, 70 – Centro – Ibititá-BA – CEP: 44.960-000
CNPJ nº 13.715.057/0001-19

Câmara Municipal de Ibititá



PREFEITURA MUNICIPAL DE IBITITÁ
GABINETE DO PREFEITO
CNPJ Nº 13.715.057/0001-19

Art. 7º Fica criado o Fundo Municipal de Promoção da Igualdade Racial – FUMPIR, com a finalidade de captar e destinar recursos para financiar programas, projetos e ações voltados à promoção da igualdade racial e ao enfrentamento do racismo no Município.

Art. 8º Constituem receitas do FUMPIR:

- I – dotações orçamentárias próprias do Município;
- II – repasses de recursos da União, do Estado e de organismos internacionais;
- III – doações, legados e contribuições de pessoas físicas ou jurídicas, públicas ou privadas, nacionais ou estrangeiras;
- IV – rendimentos de aplicações financeiras de seus recursos;
- V – outros recursos que lhe forem destinados.

Art. 9º Os recursos do FUMPIR serão aplicados em:

- I – financiamento de programas e projetos de promoção da igualdade racial;
- II – capacitação e formação de lideranças comunitárias;
- III – apoio a campanhas educativas e de conscientização contra o racismo;
- IV – valorização da cultura afro-brasileira, indígena e de outros grupos étnico-raciais;
- V – manutenção e fortalecimento das atividades do COMPIR.

Art. 10º O FUMPIR será gerido pela Secretaria Municipal de Assistência Social, do Idoso e da Igualdade Racial, sob orientação e controle do COMPIR.

Art. 11º O Poder Executivo regulamentará, por decreto, a operacionalização e o funcionamento do FUMPIR.

CAPÍTULO III **DISPOSIÇÕES FINAIS**

Art. 12º Esta Lei entra em vigor na data de sua publicação, revogando as disposições em contrário.

Praça Sidney Dourado Matos, 70 – Centro – Ibititá-BA – CEP: 44.960-000
CNPJ nº 13.715.057/0001-19

Câmara Municipal de Ibititá



PREFEITURA MUNICIPAL DE IBITITÁ
GABINETE DO PREFEITO
CNPJ Nº 13.715.057/0001-19

GABINETE DO PREFEITO MUNICIPAL DE IBITITÁ-BA, em 30 de outubro de 2025.



AFONSO FERREIRA MENDONÇA
Prefeito Municipal

Praça Sidney Dourado Matos, 70 – Centro – Ibititá-BA – CEP: 44.960-000
CNPJ nº 13.715.057/0001-19

Praça Senhor do Bonfim | 29 | Centro | Ibititá-Ba

www.cmibitita.ba.ipmbrasil.org.br

Este documento foi assinado digitalmente por SERASA Experian
8AAA428E16F17ACB9E39474B063D7765

Câmara Municipal de Ibititá

Projetos de Lei



PREFEITURA MUNICIPAL DE IBITITÁ
GABINETE DO PREFEITO
CNPJ Nº 13.715.057/0001-19

PROJETO DE LEI Nº 037/2025, DE 30 DE OUTUBRO DE 2025

APROVADO

EM: 31 / 10 / 2025

PRESIDENTE

1º SECRETÁRIO

“Dispõe sobre a doação de 01 (um) terreno para a Igreja Evangélica Shalom Pentecostal, no Distrito de Feira Nova, Município de Ibititá – BA, e dá outras providências.”

O **PREFEITO DO MUNICÍPIO DE IBITITÁ**, ESTADO DA BAHIA, no uso da atribuição que lhe confere a Lei Orgânica Municipal, FAZ SABER que a Câmara Municipal aprovou e eu sanciono a seguinte Lei:

Art. 1º Fica o Poder Executivo Municipal autorizado a doar à Igreja Evangélica Shalom Pentecostal, inscrita no CNPJ nº 03.247.982/0001-09, um terreno urbano localizado no Distrito de Feira Nova, de propriedade do Município de Ibititá-BA.

Art. 2º O imóvel objeto da doação possui área total de 120,49 m² (cento e vinte metros e quarenta e nove centímetros quadrados), situado na Travessa Mário Gama, s/n, Distrito de Feira Nova, com as seguintes medidas e confrontações, constantes do cadastro imobiliário municipal:

- Frente: 9,50 metros;
- Fundo: 9,70 metros;
- Lado direito: 13,00 metros;
- Lado esquerdo: 12,60 metros.
- Confrontações:
- Nascente: Rua Pública;
- Poente: Antonio Vaz Rocha, CPF 038.821.925-20;
- Norte: via pública – Aguemir Alves de Miranda, CPF 374.070.075-00;
- Sul: via pública – Ilda Vaz Almeida, CPF 960.401.655-53.

Art. 3º A presente doação tem por finalidade a construção e funcionamento da sede da Igreja Evangélica Shalom Pentecostal, destinada à realização de atividades religiosas, sociais e comunitárias, sendo vedada a alteração de finalidade sem prévia autorização legislativa..

Art. 4º A doação será feita com cláusula de reversão, revertendo o imóvel ao patrimônio do Município de Ibititá caso não seja utilizado para o fim estabelecido no artigo anterior, ou se houver desvio de finalidade.

Art. 5º Esta Lei entra em vigor na data de sua publicação, revogando-se as disposições em contrário.

Praça Sidney Dourado Matos, 70 – Centro – Ibititá-BA – CEP: 44.960-000
CNPJ nº 13.715.057/0001-19

Câmara Municipal de Ibititá



PREFEITURA MUNICIPAL DE IBITITÁ
GABINETE DO PREFEITO
CNPJ Nº 13.715.057/0001-19

GABINETE DO PREFEITO MUNICIPAL DE IBITITÁ-BA, em 30 de outubro de 2025.


AFONSO FERREIRA MENDONÇA
Prefeito Municipal

Praça Sidney Dourado Matos, 70 – Centro – Ibititá-BA – CEP: 44.960-000
CNPJ nº 13.715.057/0001-19

Praça Senhor do Bonfim | 29 | Centro | Ibititá-Ba

www.cmibitita.ba.ipmbrasil.org.br

Este documento foi assinado digitalmente por SERASA Experian
984FD9AA34F33DF216B4399888CE53A8

Câmara Municipal de Ibititá

Outros



ESTADO DA BAHIA
CÂMARA MUNICIPAL DE IBITITÁ
PRAÇA SENHOR DO BONFIM, Nº 29, CENTRO, IBITITÁ – BA.
CNPJ: 63.086.631/0001-95 – CEP: 44.960-000

Excelentíssimo Senhor
Afonso Mendonça
Prefeito Municipal
Ibititá-Bahia.

APROVADO

EM: 31 / 10 / 2025

PRESIDENTE

1º SECRETÁRIO

REQUERIMENTO Nº 052/2025


Maria Gilaide Gomes dos Santos, vereadora deste município, no uso de suas atribuições legais, de acordo com o Regimento Interno desta Casa Legislativa, **REQUER** ao Poder Executivo do Município de Ibititá-Ba, a **Cessão de Uso do Prédio Escolar - Lindolfo Marques Vilela situado na Rua Norberto S/N no povoado de Lagoa da Pedra**, que se encontra desativado, para estabelecer a cede da **Associação Rural de Mulheres Artesãs e Agricultoras Quilombolas de Lagoa da Pedra** CNPJ: 07.428.841/0001-43.

Justificativa:

O pedido acima mencionado é necessário para o desenvolvimento de suas atividades, diminuindo consideravelmente as despesas administrativas, onde poderão incrementar e aperfeiçoar o seu funcionamento, oferecendo mais qualidade nos serviços prestados aos associados.

Contando com a parceria de V. Excelência em promover o desenvolvimento do município, agradeço antecipadamente;

Sala da Câmara Municipal de Ibititá- BA, 30 de outubro de 2025.


Maria Gilaide Gomes dos Santos
Vereadora